

0.2174

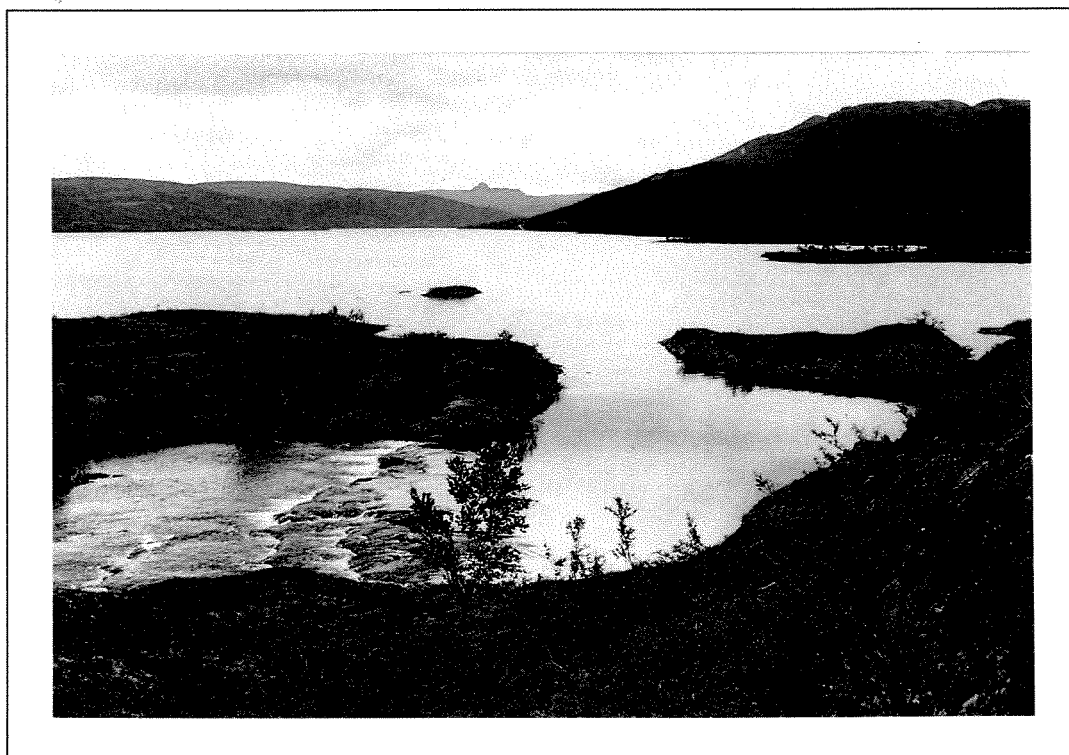
O-88167

E-88459

# FRILUFTSLIV

**- og andre utendørsaktiviteter  
i Krutågas nedbørfelt**

Kraftutbygging - konsesjonsavgjørende undersøkelser



Norsk institutt for vannforskning



NIVA

# NIVA – RAPPORT

Norsk institutt for vannforskning  NIVA

**Hovedkontor**  
Postboks 33, Blindern  
0313 Oslo 3  
Telefon (02) 23 52 80  
Telefax (02) 39 41 29

**Sørlandsavdelingen**  
Grooseveien 36  
4890 Grimstad  
Telefon (041) 43 033  
Telefax (041) 42 709

**Østlandsavdelingen**  
Rute 866  
2312 Ottestad  
Telefon (065) 76 752

**Vestlandsavdelingen**  
Breiviken 5  
5035 Bergen - Sandviken  
Telefon (05) 95 17 00  
Telefax (05) 25 78 90

Prosjektnr.: 0-88167 E-88459
Undernummer:
Løpenummer: 2174
Begrenset distribusjon:

Rapportens tittel: Friluftsliv – og andre utendørs aktiviteter i Krutågas nedbørfelt. Kraftutbygging – konsesjons-avgjørende undersøkelser	Dato: November 1988
	Prosjektnummer: 0-88167 E-88459
Forfatter (e): Jan Sørensen Rasmus Gulbrandsen	Faggruppe: VRF
	Geografisk område: Nordland
	Antall sider (inkl. bilag): 56

Oppdragsgiver: Statkraft v/C. Lund	Oppdragsg. ref. (evt. NTNF-nr.):
---------------------------------------	----------------------------------

Ekstrakt: Det er utført en konsekvensanalyse av planlagt vannkraft-utbygging i Krutåga som er et vassdrag i Hattfjelldal kommune, Nordland fylke. Området er av lokal og til dels regional verdi for friluftslivet. En utbygging etter de foreliggende planer vil redusere områdets verdi for friluftsliv og andre utendørs aktiviteter, spesielt i de mest attraktive og brukte delene av nedbørfeltet. Konfliktene vil bli størst ved Krutvatnet og i Krutågas nedre deler, i hovedsak som følge av nedtapping av vatnet og tørrlegging av elva. Rapporten inneholder forslag til avbøtende tiltak for å dempe skadevirkningene av utbyggingen.
--

4 emneord, norske:

1. Kraftutbygging
2. Friluftsliv
3. Konsekvensanalyse

4.

4 emneord, engelske:

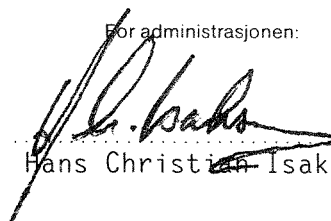
1. Hydro-power development
2. Outdoor recreation
3. Impact assessment

4.

Prosjektleder:

  
Jan Sørensen

For administrasjonen:

  
Hans Christian Isaksen

ISBN - 82-577-1462-3

0-88167/E-88459

FRILUFTSLIV

- OG ANDRE UTENDØRS AKTIVITETER I KRUTÅGAS NEDBØRFELT

KRAFTUTBYGGING - KONSESJONSAVGJØRENDE UNDERSØKELSER

Bergen, november 1988

Prosjektleder: Jan Sørensen

Medarbeider: Rasmus Gulbrandsen

## FORORD

I forbindelse Statkrafts søknad om utbygging av Krutåga kraftverk i Røssågavassdraget i Hattfjelldal kommune, er NIVA bedt om å gjennomføre undersøkelsen av konsekvensene for friluftsliv/turisme ved en eventuell utbygging. Prosjektet er finansiert av Statkraft og ved tilskudd av interne forskningsmidler (E-midler) fra NIVA.

Rapporten søker å kartlegge opplevelsesmuligheter, egnethet, dagens bruk og regional verdi av friluftslivet i området. Metoden for presentasjonen av stoffet bygger i hovedsak på tidligere rapporter utarbeidet av Hanne Toftdahl v/ Vassdragsforsk.

Rapporten er basert på egne befaringer og personintervjuer i området, andre fagrapporter utarbeidet i forbindelse med den planlagte utbyggingen og data fremskaffet ved hjelp av fylkeskommunen, fylkesmannen, kommunen, lokale organisasjoner og privatpersoner.

Forfatterne takker alle bidragsyttere for godt samarbeid.

Bergen, november 1988

Jan Sørensen

## I N N H O L D S F O R T E G N E L S E

	Side:
FORORD.....	2
INNHOLDSFORTEGNELSE.....	3
0. SAMMENDRAG.....	4
0.1 Kort om rapportens metode.....	4
0.2 Utbyggingsplanene.....	4
0.3 Verdivurdering.....	4
0.4 Konsekvensklassifisering.....	5
0.5 Spesielle konfliktområder.....	6
0.6 Samlet konklusjon.....	7
1. INNLEDNING.....	9
1.1 Friluftslivsbegrepet.....	10
1.2 Friluftsliv og andre utendørsaktiviteter.....	11
1.3 Om konsekvensanalyser for friluftsliv.....	12
2. PRESENTASJON AV UTBYGGINGSOMRÅDET OG -PLANENE.....	14
2.1 Utbyggings- og undersøkelsesområdet.....	14
2.2 Planlagte tekniske inngrep.....	14
3. FRILUFTSLIVET I REGIONEN.....	18
3.1 Større sammenhengende friluftsområder.....	18
3.2 Friluftsområder lokalt.....	20
4. PLANSITUASJONEN FOR UTBYGGINGSOMRÅDET.....	22
5. REGISTRERINGER I OG OMKRING KRUTÅGAS NEDBØRFELT.....	24
5.1 Landskap og opplevelsesverdier.....	24
5.2 Egnethet.....	27
5.3 Dagens bruk.....	29
5.4 Regional situasjon.....	38
6. VERDIVURDERINGER.....	39
6.1 Vurderingsgrunnlag.....	39
6.2 Konklusjon.....	41
7. KONSEKVENSER AV UTBYGGINGEN.....	42
7.1 Vurderingsgrunnlag.....	42
7.2 Konklusjon.....	44
8. AVBØTENDE TILTAK.....	47
LITTERATURLISTE.....	49
KONTAKTPERSONER.....	51
VEDLEGG.....	52

## 0. SAMMENDRAG

### 0.1 Kort om rapportens metode

Konsekvensanalyser for friluftsliv og andre utendørsaktiviteter i forbindelse med Krutåga kraftverk bygger på en metode som er utviklet gjennom tidligere verneplanarbeid, Samlet plan og K-prosjektet.





Vurderingene bygger på 4 verdimål for friluftsliv, et kriteriesett for evaluering av verdi og et kriterieoppsett for evaluering av konsekvenser av utbyggingen.

### 0.2 Utbyggingsplanene

Det er fremlagt to alternative planer for utbyggingen, henholdsvis TBM-boret tunnel og sprengt tunnel. Konsekvensene for friluftslivet vil bli tilnærmet like for begge alternativene. Utbyggingsplanene omfatter senking av Krutvatn med 14,5 meter, sterkt redusert vannføring i Krutåga og flere sidebekker, bygging av kraftstasjon, tunneler, anleggsveier og kraftlinjer samt plassering av steintipper fra tunnelene.

### 0.3 Verdivurdering

Vurderingene er utført etter en firedelt skala som omfatter hvert av de oppsate verdimål for friluftslivet.

VERDIMÅL	VURDERING	KLASSIFISERING/SKALA	
OPPLEVELSES- MULIGHETER	Nedbørfeltet representerer en vanlig naturtype innen regionen		Svært store Store Middels store Små
EGNETHET	Området er lett tilgjengelig også for brukere med nedsatt mobilitet. Området er egnet for tradisjonelle friluftslivsaktiviteter og bilturisme, men har lite tilrettelegging og ingen servicetilbud.		Svært godt Godt Middels godt Lite
DAGENS BRUK	Området er særlig brukt til jakt og fiske, hytteliv og rasting m.m. langs Rv73. Totalt sett må likevel omfanget av brukerinteressene karakteriseres som moderat og varierende med årstid.		Svært stor Stor Middels stor Liten
ALTERNATIVE OMRÅDER/ REGIONAL SITUASJON	Det finnes alternative områder både regionalt og lokalt. Søndre del av Nordland fylke har store potensialer/ressurser for friluftsliv.		Svært mange Mange Noen Få/Ingen
VERDI KLASSIFISERING	Tradisjonelt friluftsliv **, Middels stor verdi Moderne friluftsliv - 1 ) Andre utendørsaktiviteter **, Middels stor verdi		

1) Moderne friluftsliv ikke relevant for området

#### 0.4 Konsekvensklassifisering

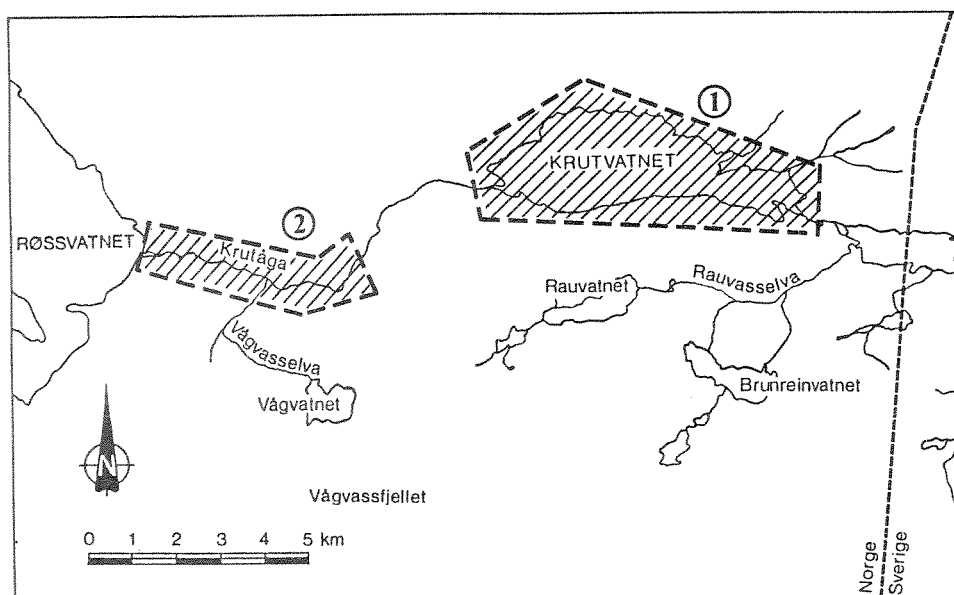
Konsekvensvurderingene er foretatt med utgangspunkt i verdivurderingene og de planlagte inngrep i forbindelse med utbyggingen.

KONSEKVENSVURDERING	
OPPLEVELSES- MULIGHETER	De planlagte inngrep gjør at mangfoldet og opplevelsesmulighetene reduseres spesielt i de sentrale og mest brukte delene av vassdraget fra Krutvatnet og langs Krutåga ned til Røssvatnet. De høyereliggende og mer perifere deler av nedbørfeltet forblir inntakt.
EGNETHET/ BRUK	Utbyggingen vil virke negativt inn på dagens bruk, spesielt for fiske og jaktinteressene som er knyttet til områdene ved Krutvatnet og for interessene knyttet til hytteliv og bilturisme. Ferdsel på Krutvatnet vinterstid vil bli risikabelt pga. usikre isforhold.
REGIONAL SITUASJON	En utbygging vil medføre ressurstap for friluftslivet både lokalt og tildels regionalt. Forutsatt at en full utbygging av Vefsa ikke gjennomføres, vil det være flere alternative områder i regionen.
KONSEKVENNS KLASSIFISERING	Tradisjonelt friluftsliv - 3, store neg. konsekvenser
	Moderne friluftsliv - 1)
	Andre utendørsaktiviteter - 3, store neg. konsekvenser
Skala -4 til 0	
AVBØTENDE TILTAK	Forslag: <ul style="list-style-type: none"> <li>- rask fylling av magasinet etter tapping</li> <li>- landskapspleie m.v. v/ vestenden av vatnet</li> <li>- innpassing av steintipper i terrenget evt. brukt som fyllmasse til vegen</li> <li>- terskelbygging v/ Elvestad</li> </ul>

1) Moderne friluftsliv ikke relevant for området

## 0.5 Spesielle konfliktområder

Fig. 0.1 viser de områdene i nedbørfeltet der konfliktene mellom utbygging og friluftssinteresser vil bli mest omfattende.



Figur 0.1 Konfliktområder (Områder der de negative konsekvenser for friluftslivet blir særlig store).

### Konfliktområde 1: Krutvatnet

De fleste konflikter mellom utbygging og friluftsliv vil oppstå i området ved Krutvatnet. Området vil etter utbyggingen fremstå som mindre attraktivt for friluftsbruk som resultat av reduserte opplevelsesverdier og fysiske (funksjonelle) endringer. Maksimal tørrlagt reguleringszone vil utgjøre ca. 40 % av vannets normale overflateareal og gi store skjemmende sår i landskapet.

Utbyggingen vil medføre at området blir mindre attraktivt for hyttebruk (9 eksisterende hytter og et planlagt felt for 50 hytter), bil-turisme, rasting og camping m.m. langs vannet. Nedtapping vil føre til redusert egnethet for fiske pga. dårligere kvalitet på fisken. Vinterstid vil isfiske og ferdsel på vannet, bl.a. i forbindelse med jakt, bli hindret av usikre isforhold.

### Konfliktområde 2: Krutåga

Tørrlegging av Krutåga vil berøre hele elvestrekningen fra Krutvatnet til Røssvatnet. De negative effektene vil likevel hovedsaklig være knyttet til de områdene der bruken er størst. Tørrlegging vil særlig berøre den eksisterende hyttebyggingen (18 stk.) som ligger lokalisert langs elven fra Austerkroken ned mot Røssvatnet.



## 0.6 Samlet konklusjon

LANDSKAPSKLASSE	VERDI FRILUFTSLIV	KONSEKVENSER
B, Vanlig landskap i regionen	Tradisjonelt friluftsliv **	-3
	Moderne friluftsliv -	- 1)
	Andre utendørsaktiviteter **	-3
Tegnforklaring	A = Særpreget landskap B = Vanlig landskap C = Lite variert landskap **** Meget stor verdi for friluftslivet *** Stor verdi for friluftslivet ** Middels verdi for friluftslivet * Liten verdi for friluftslivet -4 Meget store konsekvenser -3 Store negative konsekvenser -2 Middels store konsekvenser -1 Små negative konsekvenser 0 Ingen negative konsekvenser	

1) Moderne friluftsliv ikke relevant for området

Krutågas nedbørfelt representerer en naturtype som er vanlig for den naturgeografiske regionen området tilhører. Landskapet veksler fra vegetasjonsfattig høyfjell med alpine formasjoner til mer rolige og homogene landskapsformer i de nedre delene av vassdraget. Krutvatnet danner et sentralt landskapselement i den østlige delen av nedbørfeltet. Med unntak av hoveddalen hvor Krutåga renner, er nedbørfeltet i dag tilnærmet uberørt av tekniske inngrep. Opplevelsesmulighetene er i stor grad knyttet til elver/vann og kan karakteriseres som middels store.

Området har middels stor verdi for friluftsliv og andre utendørsaktiviteter, men har ingen tilrettelegging for moderne friluftsbruk (sport og idrettsaktiviteter). Krutågas nedbørfelt er lett tilgjengelig med bil fra store deler av regionen. Området blir særlig nyttet til jakt og fiske, turer til fots og på ski, hytteliv og bilturisme/rasting langs Rv 73. Brukerne kommer lokalt fra Hattfjelldal, men også fra andre deler av regionen og fra svensk side av riksgrensen.

Bruksintensiteten er moderat og vekslende med årstid. Det meste av bruken foregår i sommerhalvåret, men også vinterstid drives en del aktiviteter som f.eks. skigåing, isfiske og camping (påskan). Det finnes flere alternative friluftsområder lokalt (Unkervatnet, Elsvatnene, Danningen) og regionalt (Okstindan, Vefsnavassdraget, Børgefjell). Ingen av disse områdene kan likevel sies å by på tilsvarende områdeegenskaper (lett adkomst/høyfjell) som Krutågas nedbørfelt. En del av disse er dessuten påvirket av eller planlegges utbygd til vannkraftformål.

En utbygging vil ha store negative konsekvenser for friluftslivet (i henhold til de kriterier som er satt opp for denne type undersøkelser). De planlagte inngrepene (nedtapping av Krutvatnet, tørrlegging av Krutåga, veibygging, kraftlinjetraséer osv.) vil føre til at mang-

foldet og opplevelsesverdiene i de sentrale og mest brukte delene av nedbørfeltet blir sterkt redusert. Tørrleggingen av Krutåga vil særlig ha negative effekter for hyttene som er lokalisert langs elva. Nedtapningen av Krutvatnet vil medføre sterk reduksjon i egnethet for fiske både sommer og vinter og for ferdselen (ski, scooter) over vannet vinterstid. Området vil generelt bli mindre attraktivt for friluftsjaktiviteter som er knyttet til selve vassdraget.

De høyereliggende og perifere delene av nedbørfeltet vil i liten grad bli direkte berørt av utbyggingen, selv om adkomsten skjer via utbyggingsområdene. Friluftslivet kan her drives som før.

Planlagte anleggsveier vil i liten grad øke adkomstmulighetene til området. Positive effekter av utbyggingen for friluftsjakteressene kan ikke påvises.

Totalt sett vil utbyggingen virke negativt inn på bruken av området i dag og medføre et ressurstap for friluftsjakteressene lokalt og tildels regionalt.

## 1. INNLEDNING

Friluftsliv er et relativt nytt fagfelt innen så vel planlegging generelt som vassdragsplanlegging spesielt. Det har imidlertid ikke manglet på politiske mål hva angår friluftsliv i arealdisponeringen det siste tiåret.

Så langt tilbake som Langtidsprogrammet 1974-77 (St.meld. nr. 71, 1972-73) ble det presentert en egen spesialanalyse for friluftsliv. I denne spesialanalysen er det overordnede mål for friluftslivspolitikken skissert som følger:

"... alle må få like muligheter til å utøve friluftsliv. Dette betyr at eksisterende muligheter må sikres for dem som utøver friluftsliv, at de som ønsker å utøve mer friluftsliv kan få muligheter til det, og at en må dekke det behov som utviklingen vil medføre".

I forbindelse med virkemiddelbruken står følgende:

"Både lovgivning, offentlige bevilgninger, planlegging og informasjon må nyttes for å tilrettelegge forholdene for friluftslivet i områder som har spesiell interesse for friluftslivet, slik som ..... langs vassdrag og fjellområdene i hele landet, de store sammenhengende naturområdene, mindre områder med høy naturkvalitet ...." .

I Stortingsmelding om vern av norsk natur (St.meld. nr. 68, 1980-81) heter det:

"..... en viktig side av friluftslivet er naturopplevelsen".

og videre

"Hovedformålet i friluftslivspolitikken vil fortsatt være å skaffe alle grupper i befolkningen gode muligheter til å utøve friluftsliv".

Med bakgrunn i disse politiske målene er det behov for å skaffe til veie informasjon om friluftslivsarealer og friluftslivsbruken i plan-saker og arealdisponeringssaker. (Toftdahl, 1986).

Denne fagutredningen tar da sikte på å dekke de behovene forvaltning, de berørte parter og planlegger har til undersøkelser av de skadelidende interesser som er knyttet til friluftslivet ved vannkraftreguleringer.

## 1.1 Friluftslivsbegrepet

Siden tidlig i 70-årene har det offentlige arbeidet innen dette feltet tatt utgangspunkt i at (Miljøverndepartementet, 1985):

"Friluftsliv er opphold og fysisk aktivitet i friluft i fritiden med sikte på miljøforandring og naturopplevelse".

Det har etterhvert vokst fram en rekke utendørsaktiviteter som foregår i naturmiljø, men som skiller seg nokså sterkt fra friluftsliv i tradisjonell forstand. Dette kan f.eks. være sportsbetonte eller sterkt utstyrsavhengige aktiviteter der "miljøforandring og naturopplevelse" er mindre viktig i forhold til de mer "funksjonelle" aspektene ved selve utøvelsen.

En del aktiviteter er vanskelig å klassifisere. Dette gjelder f.eks. "hytteliv" der både utendørsaktiviteter og innendørsaktiviteter kombineres. Hyttebruk innbefatter i de fleste tilfeller turgåing, fiske eller andre friluftslivsaktiviteter i terrenget omkring hytta. Hyttenes antall og lokalisering er derfor viktig med henblikk på å anslå behovet for baklandsarealer for friluftsliv i et område (Sørensen, 1988).

Lokalbefolkningen i et bygdesamfunn kombinerer gjerne friluftsliv med aktiviteter av mer nyttekarakter så som sauepass, fiske, jakt og bærplukking.

Enkelte aktiviteter utvikler seg fra rene friluftslivsaktiviteter til å bli mer sportspregede og spesialiserte, f.eks. fjellklatring, kano- og kajakkpadling, brettseiling m.v.

Tilgjengeligheten til våre naturområder og vassdrag blir stadig bedre (veier, overnattingssteder m.v.). Dette åpner muligheten for aktiviteter som setter mindre krav til de fysiske forutsetningene hos den enkelte. Sightseeing med buss og bilturisme er eksempler på "passive" aktiviteter. Bortsett fra at det vil inngå naturlige pauser til rast, overnatting etc., vil en som hovedregel regne at friluftsliv må innebære en viss fysisk aktivitet. Fritidsgjøremål der den fysiske aktivitet er erstattet av motoriserte hjelpemidler er vanligvis ikke naturlig å regne som friluftsliv (Miljøverndepartementet, 1985).

## 1.2 Friluftsliv og andre utendørsaktiviteter

Denne rapporten vil ikke legge til grunn noen streng definisjon av hvilke aktiviteter som inngår i friluftslivet. All "fritidsbruk av natur" i den grad ulike aktiviteter utøves innen nedbørfeltet til Krutåga kraftverk vil bli vurdert.

De forskjellige aktiviteter er gruppert under tre typebetegnelser (opplistingen er ikke fullstendig):

### 1. Tradisjonelt friluftsliv.

- fotturer
- skiturer
- bær- og soppturer
- naturstudier, naturfotografering m.v.
- bading og soling utendørs
- roing, padling og seilturer
- fritidsfiske
- jakt
- skøyteløping på islagt vann
- løpe- og joggeturer
- turorientering
- sykkeltureturer
- rideturer
- fjellklatring
- lek og mosjonsaktiviteter

### 2. Moderne friluftsliv (sport, idrett).

- terrengløp
- skiløping i lysløype
- utforkjøring på ski i preparert bakke
- orienteringsløp
- brettseiling
- rafting
- hang-gliding

### 3. Andre utendørsaktiviteter (reiseliv, turisme).

- hytteliv
- bilturisme
- sightseeing med buss
- bruk av motorbåt
- camping turisme

### 1.3 Om konsekvensanalyser for friluftsliv

Det finnes lite empiri som forteller om folks holdning til ulike tekniske inngrep i vassdragsområder, og hvilke konsekvenser slike inngrep har på friluftsliv. En undersøkelse basert på omlag 1550 intervjuerpersoner (Teigland, J., 1975) viser at av de spurte mente over 60% at flere vassdragsregulerte elver og vann i fjellet var uheldig. 8% mente slike reguleringer var en fordel, mens nær 20% svarte "vet ikke". På spørsmål om flere veier i fjellet, svarte 50% at det var uheldig med flere veier, mens 16% mente at det ikke gjorde noe, og 18% mente de var en fordel.

Konsekvensanalysene i friluftsliv i forbindelse med vassdragskonseksjoner bygger i dag på en metode som er utviklet gjennom arbeidet fram mot Verneplan III, NOU 1983:45 Friluftsliv og vassdragsvern, St.meld.-nr. 63 (1984-85) om Samlet Plan og gjennom K-prosjektet (Miljøverndepartementet 1984). Denne fagrapporten om Krutåga kraftverk er utarbeidet etter samme metode, kriterieoppsett og definisjoner som i andre tilsvarende rapporter som er utviklet i tråd med de aktuelle forvaltningsorganers behov. Tilsvarende konsekvensanalyser er utarbeidet til konsesjonssøknader for bl.a. Etnevassdraget og Nyset-Steggje (Toftdahl, 1985, 1985 a.), Vestsideelvene i Jostedalen (Toftdahl, 1986) og Modalsvassdraget/Skjerjo (Sørensen, 1988).

Vurderingene bygger på en metode hvor en tar utgangspunkt i et sett på fire verdimål (se nedenfor, samt vedlegg 1), et kriterieoppsett for evaluering av verdi (vedlegg 2) og et kriterieoppsett for evaluering av konsekvenser (vedlegg 3). De to kriterieoppsettene er utarbeidet av Faggruppe for naturvern og friluftsliv til Samlet Plan. De fire verdimålene skal omtales kort i dette avsnittet:

#### Landskapskvalitet/opplevelsesmuligheter

Landskap og opplevelsesverdier er delvis bestemmende for hvor attraktivt et område er for friluftsliv og andre utendørsaktiviteter. "Naturopplevelse" er et sentralt element i friluftslivet (jfr. definisjon av friluftsliv). Landskapskvalitet og opplevelsesverdier er behandlet i landskapsanalysen (Presterud og Faugli 1985 og Sjulsen 1987/88).

### Egnethet

En vurdering av landskapets egnethet for friluftsliv og andre utendørsaktiviteter vil bygge på forhold som adkomstmuligheter, funksjonell kvalitet/fysiske egenskaper etc. Egnetheten sier noe om områdets potensielle verdi for ulike aktiviteter. Egnetheten er registrert gjennom feltbefaring og på grunnlag av eksisterende kildemateriale.

### Dagens bruk

Dagens ferdsel i og bruk av områdene registreres gjennom intervju av kjentfolk, friluftsnemndene, interesse-organisasjoner og brukere forøvrig. Det vurderes for hvert enkelt prosjekt hvorvidt en intervjuundersøkelse av større omfang er nødvendig. For mindre utbyggingssaker ansees det å være tilstrekkelig med feltobservasjoner og samtaler med en gruppe brukere og lokale kjentfolk.

### Regional situasjon

Herunder vurderes områdets regionale betydning og plassering i forhold til andre, eventuelt alternative friluftsområder.

## 2. PRESENTASJON AV UTBYGGINGSOMRÅDET OG -PLANENE

Det vil her gis en kort presentasjon av utbyggingsområdet og -planene med betydning for friluftslivet. For en fullstendig gjennomgang vises til generalplan av 1985 (Statkraftverkene, 1985) og notat utført av Ingeniør Chr.F. Grøner (Grøner, 1988).

### 2.1 Utbyggings- og undersøkelsesområdet

Krutåga er et vassdrag i Hattfjelldal kommune i Nordland fylke. De øvre og østlige deler ligger i Västerbottens län i Sverige. Vassdraget munner ut i den sørøstlige delen av Røssvatn og er et nedbørsfelt av Røssåga som renner ut i Sørfjorden nord for Korgen.

Totalt nedbørsfelt for Krutåga kraftverk er på ca. 200 km<sup>2</sup>, ca. 140 km<sup>2</sup> er på norsk side av riksgrensen. I tillegg kommer flere små felt på totalt ca. 28 km<sup>2</sup> som er tenkt overført i forbindelse med utbyggingen.

### 2.2 Planlagte tekniske inngrep

Det er lagt fram to alternative løsninger for utbyggingen som skal beskrives i det følgende.

#### Alternativ TMB-boret tunnel

Krutåga kraftverk skal utnytte fallet mellom Krutvatnet og Røssvatnet med en brutto fallhøyde på ca. 200 m. Krutvatnet er inntaksmagasin og skal reguleres 14,5 m ved senking. Dette tilsvarer et areal på ca. 40% (3,8 km<sup>2</sup>) av Krutvatnets totale areal på 9,5 km<sup>2</sup> ved normal vannstand. Magasinet blir fylt om høsten og nedtrappet i løpet av vinteren slik at det er laveste vannstand når vårflommen setter inn. Røssvatnet er fra før regulert 11,2 m i forbindelse med Røssågutbyggingen.

Kraftstasjonen er planlagt plassert i fjell og vil få en ca. 450 m lang adkomsttunnel. Avløpet fra stasjonen vil gå i en ca. 1 200 m lang tunnel til Røssvatnet. Tilløpstunnelen fra Krutvatnet vil bli ca. 8 300 m fra inntaket og ned til kraftstasjonen. På denne tilløpstunnelen vil bekkene Tverrbekken, Bekkenesbekken og Lilleelva bli tatt inn.

Det er ikke foreslått minstevannføringer i Krutåga eller i de sidebekkene som blir berørt. Etter hvert som restfeltet øker vil det likevel bli en liten vannføring, spesielt etter sammenløpet med Vågvasselva,



ca. 6 km nedenfor utløpet fra Krutvatnet.

Det skal bygges anleggsveg fra riksvegen frem til lukehus på tunnelen ved vestenden av Krutvatnet. Vegen blir ca. 1,5 km lang. Det skal også bygges anleggsveg inntil kraftstasjonsområdet, ca. 1,6 km lang.

Utenfor kraftstasjonen skal bygges et koplingsanlegg for kraftlinjer. Tilknytning til hovednettet skal skje via en 132 kV ledning på sørsiden av Røssvatnet, og det skal bygges en permanent 22 kV ledning til lukehuset ved inntaket i Krutvatnet.

Tunnelmassen er foreslått plassert i 2 steintipper hver på ca. 20-25 da, ved Krutå og ved tverrslaget vest for Krutvatnet.

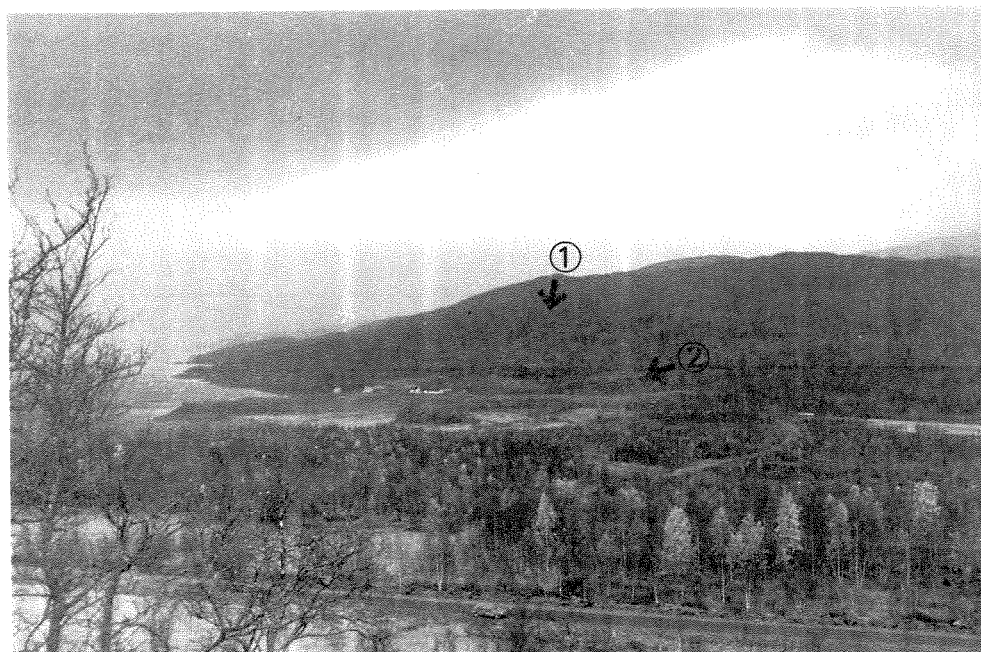


Foto 1. 1. Plassering av kraftstasjonen i fjell v/ Krutå. Selve kraftstasjonen vil bli lite synlig i terrenget.  
2. Område for planlagt tipp-plassering  
(Standplasser foto, se Vedlegg 4)

#### Alternativ sprengt tunnel

Tunneltrasèen blir tilsvarende som for alternativet TBM-boret tunnel. Krutvatnet får samme regulering. I tillegg til inntak i Tverrbekken, Bekkenesbekken og Lilleelva tas 2 mindre bekker inn i tverrslaget. Den østre bekken føres over til den vestre med en 110 m lang kanal (se foto nr. 2).

Det skal føres anleggsveg frem til lukehuset ved Krutvatnet, ca. 2,2 km lang. Vegen passerer området for tverrslaget ved bekkeinntakene. Det vil bli bygget anleggsveg frem til kraftstasjonsområdet, ca. 0,5 km lang.

Kraftlinjer, steintipper m.m. er planlagt tilsvarende som beskrevet for det første alternativet.

Figur 2.1 viser utbyggingsplanene i grove trekk og grensene for de enkelte delnedbørfelt i området.

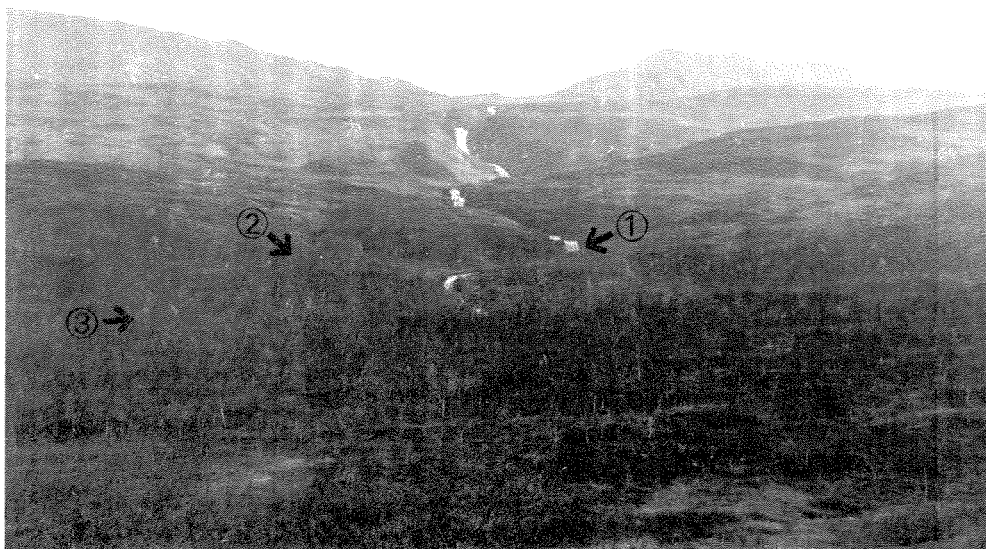
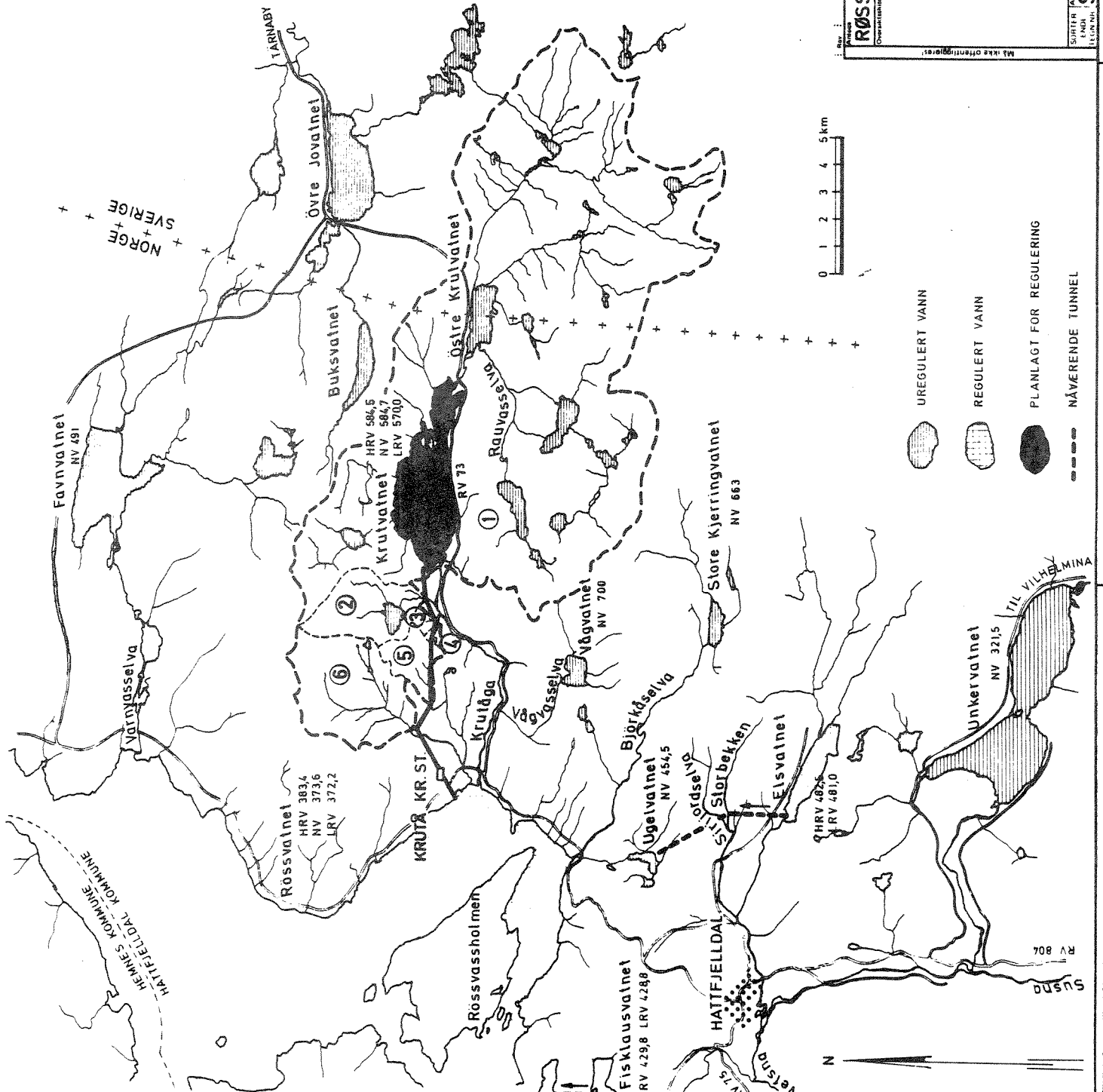


Foto 2. 1. Planlagt vanninntak i Tverrbekken  
2. Tverrslag for to mindre bekker  
3. Område for planlagt tipp-plassering

Figur 2.1 Oversikt over utbyggingsplaner og grenser for delnedbørfelt

FELTETS NAVN	AREAL km <sup>2</sup>	TILLOP mill m <sup>3</sup> /år
① Krutvatnet	170,6	267,4
② Tverrbekken	8,0	16,4
③ Bekk øst	0,1	0,3
④ Bekk vest	0,5	0,9
⑤ Bekkenesbekken	4,3	7,3
⑥ Lilleelva	14,3	28,4
Krutå kr. st.	197,8	320,7



**RØSSÅGAUTBYGGINGEN Krutå kraftverk**  
 Oversikt MED  
 FELTSTØRRELSE OG TILLOP  
 M=1:1000000  
 Tegningsskala: H A S  
 BYGNINGSDELINGEN  
 Kunnskapsforvaltningen (SRG)  
 Dato: 2 (4-81)  
 Prosjekt: RØSSÅGASVASSBASSANGS UBELEKTRISISERT DELSTYK  
 STATSKRAFTVERKENE (INVE S)  
 Prosjekt: A 2  
 Dato: 61986  
 Tegning: 4  
 V06 H  
 SBG SBG

8 970 01 A-1 (1981) 1800 A-1 8 970 01 970 01 970 01

### 3. FRILUFTSLIVET I REGIONEN

#### 3.1 Større sammenhengende friluftsområder

Nordland fylke har en svært variert natur som spenner fra kystlandskap til høyfjell og breområder. NOU 1983:45, Friluftsliv og vassdragsvern, sier flg. om mulighetene for friluftslivsutøvelse i Nordland:

"Fylket er delt opp av daler og fjorder og store deler av fylket er tilgjengelig med båt eller bil. De fleste kan derfor ta dags- eller helgeturer til attraktive friluftsområder på kysten, i skogsterreng eller på fjellet".

Nordland er det fylket som har størst vannkraftpotensiale (Samlet Plan). Ved siden av Oppland og Sogn og Fjordane har Nordland også de største udisponerte vannkraftressurser. Samtidig er Nordland et av de fylkene som har minst varig vernete vassdrag; ca. 1% av de total vannkraftressursene i fylket (Miljøverndepartementet 1984).

Mellom Mo i Rana i nord og fylkesgrensen i sør finnes flere naturområder som er viktige for friluftslivet regionalt og tildels også nasjonalt.

#### Okstindan

Okstindan ligger øst for E6 omtrent midt mellom Mo i Rana og Mosjøen. Flere mindre veger fører inn i området. Hemnes Turistforening (HTF) har 4 selvbetjeningshytter i området og oppmerket rutenett mellom hyttene. Området egner seg for og er mye brukt til friluftsliv hele året, men er relativt krevende p.g.a. store høydeforskjeller og flere breer. Fra selve Okstindmassivet fører stitraséer sørover mot Røssvatnet/Raulia og videre til vegen i Jovassdalen like nord for Krutågas nedbørfelt. Det foreligger ingen konkrete planer i HTF om utvidelse av rutenettet sørover.

#### Vefsna-, Visten- og Lomsdalsvassdraget

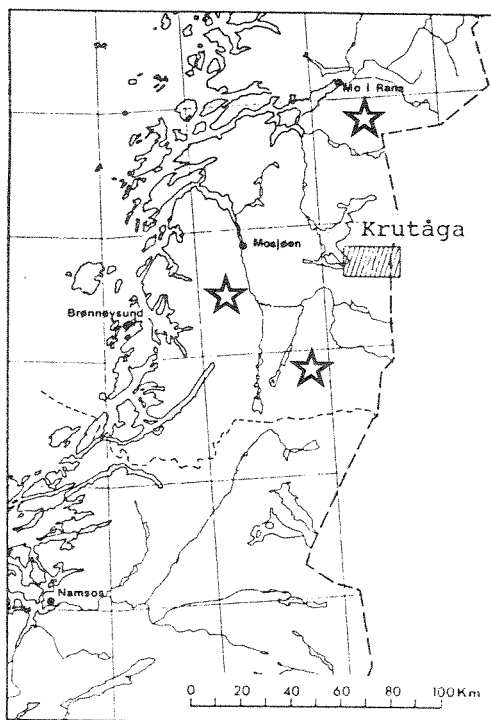
Sør og sørvest for Mosjøen ligger et større sammenhengende naturområde. Deler av området inngår i Vefsnas nedbørfelt som drenerer nordover mot Vefsnfjorden, mens større vassdrag som drenerer fjellområdene mot vest er Visten og Lomsdalsvassdraget. Vassdragene inneholder store verdier for friluftslivet (NOU 1983:41, Verneplan for vassdrag). Områdene har stor landskapsmessig variasjon og Vefsna utgjør et av de største vassdrag i Norge som fremdeles er uregulert fra fjell til hav.

## Børgefjell

Børgefjell nasjonalpark ligger på grensen mellom Nordland og N-Trøndelag fylker. Deler av Vefsnas øvre nedslagsfelt ligger innenfor nasjonalparken. Børgefjell er et av de større villmarks- og langturområder i Nordland. Området er lite tilrettelagt med stier/løyper etc., men det finnes reingjeterhytter med enkel standard for overnatting. Den Norske Turistforening har "vernet" området mot hyttebygging/tilrettelegging (egen virksomhet).

Tabell 3.1 Utbyggings- og vernestatus for regionalt viktige friluftsområder/vassdrag.

Område/vassdrag	Statusbeskrivelse
Okstindan	Området er påvirket av vannkraftutbygging. Regulerte vassdrag i nord og sør (Gressvatn m.fl., Røssåga).
Vefсна	Ikke utbygd til vannkraftformål. Kategori III i Samlet Plan. Foreslått varig vernet i Verneplan III. Tas opp til ny vurdering i Verneplan IV.
Visten	Ikke utbygd til vannkraftformål. Kategori II i Samlet Plan. Foreslått varig vernet i Verneplan III. Foreslått nasjonalpark (Visten-Lomsdalsområdet) i NOU 1986:13, Ny landsplan for nasjonalparker.
Lomsdalsvassdr.	Ikke utbygd til vannkraftformål. Kategori III i Samlet Plan, nå flyttet til kategori I. Skal konsesjonsbehandles.  Foreslått nasjonalpark (Visten-Lomsdalsområdet) i NOU 1986:13, Ny landsplan for nasjonalparker.
Børgefjell	Ikke utbygd til vannkraftformål. Nasjonalpark opprettet i 1983. Størrelse vernet areal: 1106,5 km <sup>2</sup> .



Figur 3.1 ☆ Andre større friluftsområder regionalt.

### 3.2 Lokale friluftsområder for Hattfjelldal

Det finnes flere lokale friluftsområder knyttet til vassdrag og vatn (utenom Krutåga/Krutvatnet) for befolkningen i Hattfjelldal:

- Unkervatnet
- Nedre og øvre Elsvatn
- Daningen (vatn).

Unkervatnet ligger langs "Sagaveien" mot Svenskegrensen. Vatnet er noe større enn Krutvatnet. Området er lett tilgjengelig med bil fra Hattfjelldal. Området ligger lavere og er dominert av skog og har av den grunn mindre høyfjellspreg enn Krutvatnområdet.

Elsvatna ligger mellom nedbørfeltene til Krutåga og Unkervatnet. Området Nedre Elsvatn er lett tilgjengelig med bil fra Hattfjelldal. Vatna er populære for sportsfiske. Fra nedre Elsvatn går sti opp til fjellet Hatten, 1128 m.o.h., som er det beste utsiktspunktet i området. Øvre Elsvatn har, i likhet med Krutvatnet preg av å ligge på høyfjellet, men tilgjengeligheten er vesentlig dårligere idet det ikke er vei helt frem.

Daningen ligger sør for Unkervatnet mot Svenskegrensen. Det er en turisthytte i Harvassdal med stiforbindelse videre til turisthytter (rutenett) i Sverige.

Tabell 3.2 Utbygging- og vernestatus for lokale friluftsområder/vassdrag.

Område	Statusbeskrivelse
Unkervatn	Ikke utbygd til vannkraftformål. Vurdert som magasin i forbindelse med utbyggingsplanene for Vefsna.
Elsvatna	Delvis nyttet til vannkraftformål. (Nedre Elsvatn).
Daningen	Ikke utbygd til vannkraftformål. Deler av Susna planlagt overført i forbindelse med Vefsna-utbyggingen.

## 4. PLANSITUASJON FOR UTBYGGINGSOMRÅDET

### Fylkesplan

I fylkesplanen for Nordland (1988-91) er det satt opp generelle mål for utvikling av friluftsliv og reiseliv. Fylkets naturgitte og skapte attraksjoner skal danne basis for reiselivsnæringen. Fylkesplanen peker på flere geografiske, strategiske satsingsområder. Krutågaområdet er i denne sammenheng ikke tatt med.

### Kommuneplan/generalplan

Hattfjelldal kommune har generalplan fra 1981. Planen gir derfor neppe et ajourført bilde av plansituasjonen i kommunen idag. Kommunestyret peker på den verdi og rekreasjonsmessige ressurs som kommunen har i sine uberørte områder med fjell, vann og skogsmark.

De viktigste "aktivitetssonene" for fritidsbebyggelse er områdene langs hovedveiene Rv 73 og Sagaveien, samt Røssvatnområdet. Når det gjelder etablering av turistanlegg er campingplasser/utleiehytter mest aktuelt utenfor sentrumsområdet. Området Grubben-Krutå blir pekt på som egnet lokaliseringssted for et større campinganlegg.

### Kulturplan

Hattfjelldal kommune har laget utkast til kulturplan for 1988-91. Planen peker på viktigheten av å opprettholde de naturlige forutsetninger for friluftsliv i kommunen. Planen omfatter spesielt nærmiljøet ved bosettingskonsentrasjonene i kommunen. Det er ikke foreslått spesielle tiltak i forbindelse med Krutågaområdet.

### Andre planer

Statens skoger har planer om å legge ut ett område innen nedbørfeltet til hytteutbygging. Området ligger rett nord for den østlige enden av Krutvatnet, helt ned mot strandsonen. Området vil få plass til ca. 50 hytter. Det antas at det i første omgang vil være etterspørsel etter ca. 20 -30 av hyttene og at de resterende vil kunne leies ut på noe lenger sikt. Tomtene vil bli leid ut i form av punktfester. Oppstartingen av bygging vil kunne skje ca. 1990- 91.

Det foreligger planer om å styrke Rv 73. Dette vil trolig kunne gi øket trafikk på veien noe som igjen vil kunne medføre øket bruk av



Krutvatnområdet i friluftslivssammenheng.

Den planlagte veiforbindelsen fra Hattfjelldal til Okstindane-området (Tustervasstrømmen via Åkervik) som kan stå ferdig 1989-90, antas fra lokalt hold ikke å ha betydning for den lokale utøvelse av friluftslivet.

I tettstedet Hattfjelldal planlegger Hotellbygget Hattfjelldal A/S å bygge et hotell. Hotellet vil antagelig få i størrelsesorden 30 senger basert på rundt 2500 romdøgn årlig.

## 5. REGISTRERINGER I OG OMKRING KRUTÅGAS NEDBØRFELT

Registreringene er utført i henhold til de fire oppsatte verdimålene: Landskap/opplevelse, egnethet, dagens bruk og regional situasjon (jfr. kap. 1.3).

### 5.1 Landskap og opplevelsesverdier

#### Krutvatnområdet

Hovedvassdraget består av to store vatn: Østre Krutvatn og Krutvatn som har forbindelse via en kort elvestrekning.

Krutvatnet (586 m.o.h.) må sies å være det mest dominerende delement i landskapet og av størst betydning for det visuelle landskapsbilde vi opplever i denne delen av vassdraget. Dette skyldes vatnets størrelse (7 km langt og 2 km bredt) og det relativt åpne, flate landskapsrommet som gjør at vatnet er lett synlig fra hoveddalen og de omkringliggende høydedragene.

Vatnet ligger i et øst-vestlig dalsystem som faller sammen med berggrunnens strøkretning. Berggrunnen består av glimmerskifer og -gneiss og ultrabasiske berg som olivin og serpentin.

Krutvatnet ligger over barskogsgrensen. Skogsgrensen går i et belte ca. 50-150 m over vatnet. I de ultrabasiske berggrunnsområdene er løsmas-sedekket tynt og vegetasjonen fattig med store flater nakent fjell med brun og rødlig farge. Den karakteristiske fargen på berggrunnen går igjen i endel av stedsnavnene i området, f.eks. Raudvatnet, Røddiken m.v. De store vegetasjonsfattige feltene gir området et "goldt" preg og en opplevelse av "høyfjell".

I de høyereliggende områdene opp mot ca. 1 400 m.o.h. finnes alpine fjellformasjoner som tinder, botner, egger og snøbreer.

På østsiden av Krutvatnet er vegetasjonsbildet rikere med hovedsaklig høgstaude- og småbregnebjørkeskog med rike myrområder i mellom. Vestover blir vegetasjonen fattigere med lågurt, småbregnebjørkeskog og tildels kreklingbjørkeskog med endel fattige myrpartier. Mot vestenden finnes områder med snøleievegetasjon. Vekslingene mellom høyproduktive områder og områder med fattig/manglende vegetasjon har mye å si for opplevelsen av landskapet her som relativt variert og kontrastrikt. Krutvatnet er ovalt utformet med flere flate, svakt skrånende nes som stikker ut i vatnet. Strandsonen består vekselvis av grus og fastfjell med blokkrike områder. Fyllinger fra riksvegen langs sørsiden av

vatnet har stedvis omformet den naturlige strandsonen.

### Sidevassdragene

I fjellområdene på nord- og sørsiden av hovedvassdraget ligger flere sidevassdrag, bekker og mindre elver, med mange små og mellomstore vatn og "pytter" i forsenkninger i berggrunnen. Vatna drenerer ned mot hovedvassdraget i stryk og små fossefall. Terrenget består av en rekke små botner og daltrinn som virker som terskler for elvene/bekkene som har skåret seg ned i berggrunnen. Elvene og bekkene er med unntak av Tverrbekken, som renner på nordsiden av hoveddalen, relativt lite synlige landskapskomponenter (utenom i flomperiodene med høy vannføring). Tverrbekken har et markert karakteristisk svinget elveløp som er nedskåret i berggrunnen og trer tydelig frem i landskapsbildet.

### Hoveddalføret med Krutåga

Fra Krutvatnet renner Krutåga vekselvis i stryk og i rolige partier ned mot Røssvatnet. Rett etter utløpet er elva nedskåret i en canyon i dalbunnen hvor den renner i stryk og små fall. Ved kote 470 flater profilet ut og dalen vider seg ut. På elvesletten ligger flere gårdsbruk (Austerkroken, Krutådalen, Rognmoen, Elvestad) med dyrket mark og

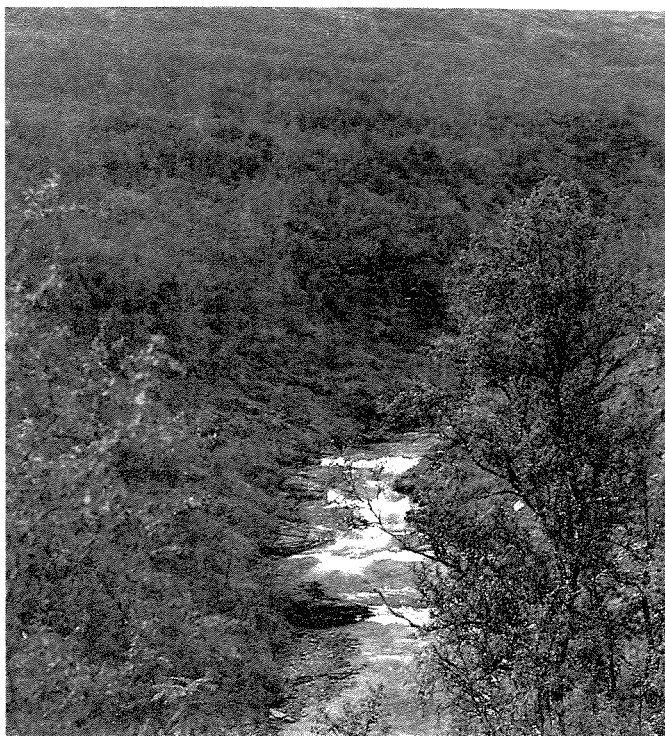


Foto 3. Krutåga renner stedvis i stryk gjennom trange gjel

eng ned mot elva. To av gårdene er i drift. Ved kote 460 ender dalen ut i en stor innbuktning fra Røssvatnet hvor elva renner i et nedskåret elveleie.

I de nedre delene av vassdraget er kontrastene mellom snaufjell og skogkledte lier/vannspeil mindre. Landskapsbildet er mer homogent og landskapet oppleves av den grunn som mindre "spennende" enn høyere oppe i dalen.

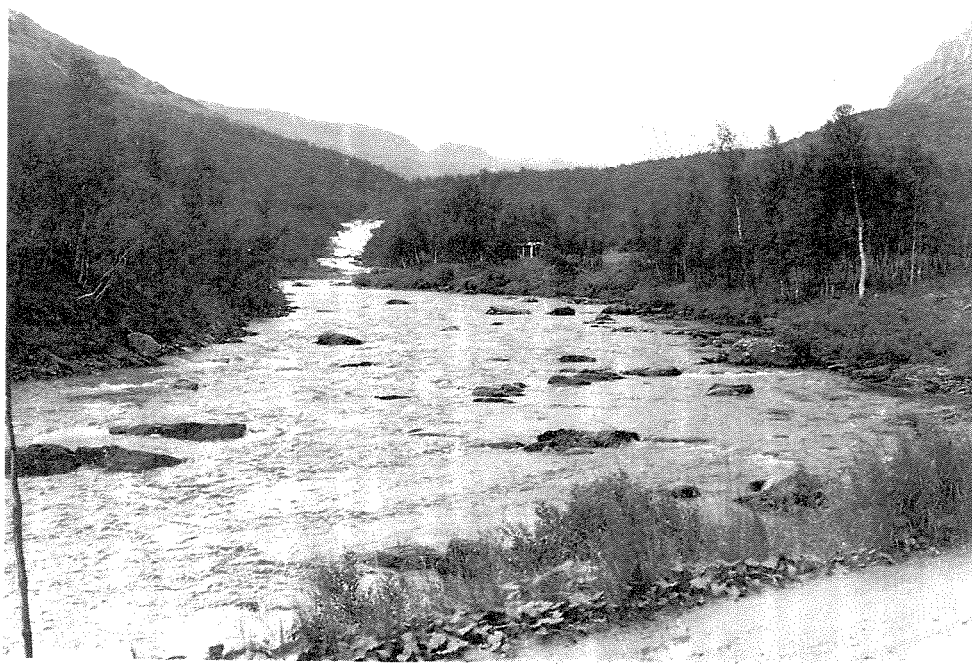


Foto 4. Krutåga ved Austerkroken hvor dalen vider seg ut.

### Kulturpåvirkning

Landskapet i nedbørsfeltet er enkelte steder påvirket gjennom oppdyrking til jordbruksformål, bebyggelse (bolighus, driftsbygninger, hytter, naust), veger, kraftledninger og grustak. Gårdsbruk ligger som tidligere nevnt i forbindelse med elveavsetningene i Røssåga. Hyttebebyggelse finnes flere steder langs vassdraget og ved Krutvatn (nærmere beskrevet i kap. 5.3). "Mellomriksvegen" (Rv 73) fra Hattfjelldal til Tärnaby i Sverige går gjennom hoveddalføret med enkelte stikkveger i forbindelse med bebyggelsen. Den eksisterende kraftlinjen går fra Røssvatnet opp til den øverste gården. Grustak ligger ved Røssågas utløp og ved vegen forbi Krutvatnet. Vegen og bebyggelsen er vesentlige fremmedelementer i landskapet, mens ingen av de andre inngrepene/kulturpåvirkningene kan sies å ha særlig virkning for den totale opp-

levelsen av landskapet. Med unntak av dalbunnen framstår store deler av nedbørsfeltet som tilnærmet uberørt.

## 5.2 Egnethet

### Tilgjengeligheten til området fra brukeromlandet

Krutågas nedbørsfelt (de sentrale deler) ligger ved riksveg 73 som går gjennom området. Dette gjør området attraktivt også for grupper som er særlig avhengig av god tilgjengelighet, f.eks. familier med barn og eldre mennesker.

Avstander til området i km fra større befolkningskonsentrasjoner er gjengitt i tabell 5.1.

Tabell 5.1 Reiseavstand i km fra befolkningskonsentrasjoner i regionen.

Stedsnavn	Avstand (km)
Hattfjelldal	16
Trofors	50
Tärnaby (Sverige)	58 <sup>1)</sup>
Mosjøen	96
Mo i Rana	143 <sup>1)</sup>

1) Adkomst delvis gjennom Sverige.

Det er også muligheter for å gjøre rundturer med bil f.eks. fra Mosjøen eller Mo i Rana som inkluderer besøk i Sverige. Turen Mo i Rana - Mosjøen - Trofors - Hattfjelldal (Krutåga) - Tärnaby - Mo i Rana (ca. 350 km) kan lett gjennomføres som en helgetur med overnatting underveis. Det er rikelig med overnattingsmuligheter på denne ruten.

Turen Hattfjelldal - Dikanäs - Tärnaby - (Krutåga) - Hattfjelldal (Sagaveien) er også et attraktivt alternativ for bilturisme.

Riksvegen gjennom Krutågas nedbørsfelt er helårsvei. Kvaliteten sommerstid er vekslende med delvis grus/delvis fast dekke. Det finnes flere parkeringsplasser (for allmenn bruk) langs veien.

### Egnethet for tradisjonelt friluftsliv

Området er egnet for tradisjonelle friluftslivsaktiviteter som turgåing, skigåing, fiske og jakt, børsanking og bading/lek/mosjon.

Endel stier (umerkede) fører inn i området fra ulike utgangspunkter langs riksvegen. Området må likevel sies å være lite tilrettelagt for turgåing.

Flere av vatna i nedbørfeltet har brukbare fiskebestander og er egnet for fritidsfiske. Krutvatnet har en stor røyebestand og en liten ørretbestand. Vatnets beliggenhet og røyas kvalitet gjør Krutvatnet til et attraktivt fiskevatn. Krutåga har egnede stangfiskeplasser, spesielt i de nedre deler.

Området har gode muligheter for jakt. Omkring Krutvatn finnes gode sommerbeite for elg - området er en del av et større elgvald (Heggberget et.al. 1979). Bjørkeskogsområdene rundt Krutvatn kan betegnes som gode helårsbiotoper for hare. Rødrevbestanden er god og det er gode bestander av lirype og fjellrype. Krutvatnet er egnet som tilkomst og ferdselsveg i forbindelse med jakt vinterstid. De respektive jeger- og fiskeforeninger (se kap. 5.3) har hytter i området hvor det er mulig å overnatte.

Det er bra muligheter for børsanking i området. Multemyrer finnes bl.a. på nordsiden av Krutvatnet.

På østsiden av Krutvatnet finnes flere grustrender som er attraktive for bading og andre vann-/strandbaserte aktiviteter. Temperaturforholdene i vatnet setter imidlertid visse grenser for slik bruk.

Området er dessuten til en viss grad interessant som "studieobjekt" p.g.a. områder med spesiell berggrunnsgeologi/flora.

### Egnethet for moderne friluftsliv

Moderne friluftslivsaktiviteter krever ofte spesielle tilretteleggingstiltak/anlegg. Det eksisterer ingen sports- eller idrettsanlegg i området. Det er ikke registrert forhold som tilsier at området egner seg spesielt godt for utøvelse av moderne friluftslivsaktiviteter.

### Egnethet for andre utendørsaktiviteter

Tilgjengeligheten til området gjør dette egnet for aktiviteter som ligger på siden av det vi definerer som tradisjonelle friluftslivsaktiviteter. Krutvatnet egner seg som mål for bilturisme kombinert f.eks. med fiske i vatnet, børsanking eller korte turer innover i fjellet. Tilgjengeligheten gjør området attraktivt også for hyttebygging. Området har ingen servicetilbud for turister så som hoteller/pensjonat eller campingplass, sanitæranlegg o.l. Det er imidlertid muligheter for korttidsplassing av campingvogner på raste- og parkeringsplassene langs vegen (det er ikke forbud mot camping).



Foto 5. Raste- og parkeringsplass ved Rv 73 langs Krutvatnet. Til venstre på fotoet hytten til Hattfjelldal jakt og fiskelag.

### 5.3 Dagens bruk

Fra lokalt hold blir store deler av Krutågas nedbørfelt sett på som et viktig område for friluftslivet. Krutvatnet med dets umiddelbare nærhet regnes som et av de mest brukte friluftsområder i Hattfjelldal kommune. Innslaget av svenske brukere er betydelig. Lokale kjentfolk er også av den oppfatning at bruken er stigende; mer trafikk på Rv 73 og flere turister og andre brukere.

### Trafikken på Rv 73

Dataene for trafikken på Rv 73 er basert på opplysninger fra svensk tollvesen og veikontoret i Västerbottens län (Horwath og Horwath). Dette innebærer at den delen av trafikken som ikke passerer grensen ikke er medregnet i tallene som presenteres under. Dermed vil all norsk trafikk tur-retur Krutvatnet komme i tillegg om man ønsker å få et bilde av den totale trafikk til/forbi Krutvatnet.

Tabell 5.2 Grensepasseringer Norge-Sverige på Rv 73.  
(Horwath og Horwath)

Grenseovergang Rv 73	Årsdøgntrafikk	Sommerdøgntrafikk
	130	280

### Parkeringsmuligheter

Rett ved Hattfjelldal jakt og fiskelags hytte på sørsiden av Krutvatnet er det opparbeidet en parkeringsplass med plass ca. 15-20 biler. Ved den nedlagte tollstasjonen ved østenden av vannet er det en parkeringsplass på samme størrelse. I tillegg finnes det muligheter for å parkere langs med veien på naturgitte steder, ved utvidelser av vegbanen, rasteplasser etc.

### Fiske

Krutvatnet brukes til fiske både sommer og vinter. Særlig er isfisket populært. Viktige isfiskeplasser er vist på figur 5.1. Om sommeren foregår det fiske i store deler av vannet, både fra båt og fra land. Fiske med garn er mest utbredt, men stang er også brukt. Vannet har både lokal og regional betydning og innslaget av svensker er tildels høyt, særlig vinterstid.

Øverste del av Krutåga er stri og egner seg lite for sportsfiske. Lenger ned er det roligere partier og her har det vært drevet en del fiske. Men bestandene har i de senere år gått vesentlig tilbake pga. overfiske. Bl.a. har utbyggingen av hyttefeltene ved Austerkroken og Elvestad medført øket belastning. Resultatet er at det i dag drives lite fiske i elven.



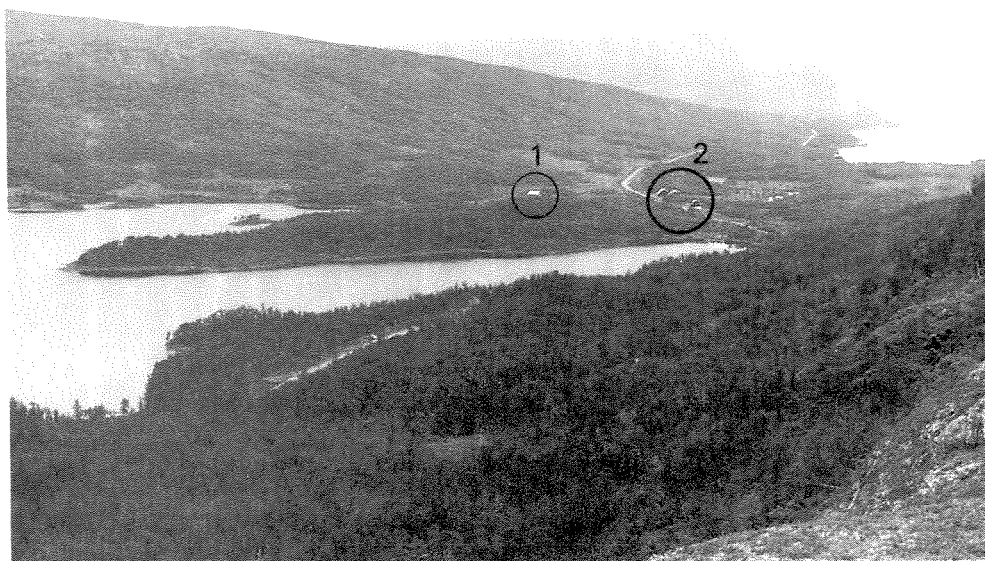


Foto 6. Krutvatn/Østre Krutvatn. Populært område for fiske både sommer og vinter.  
 1. Nedlagt fjellstue  
 2. Nedlagt tollstasjon

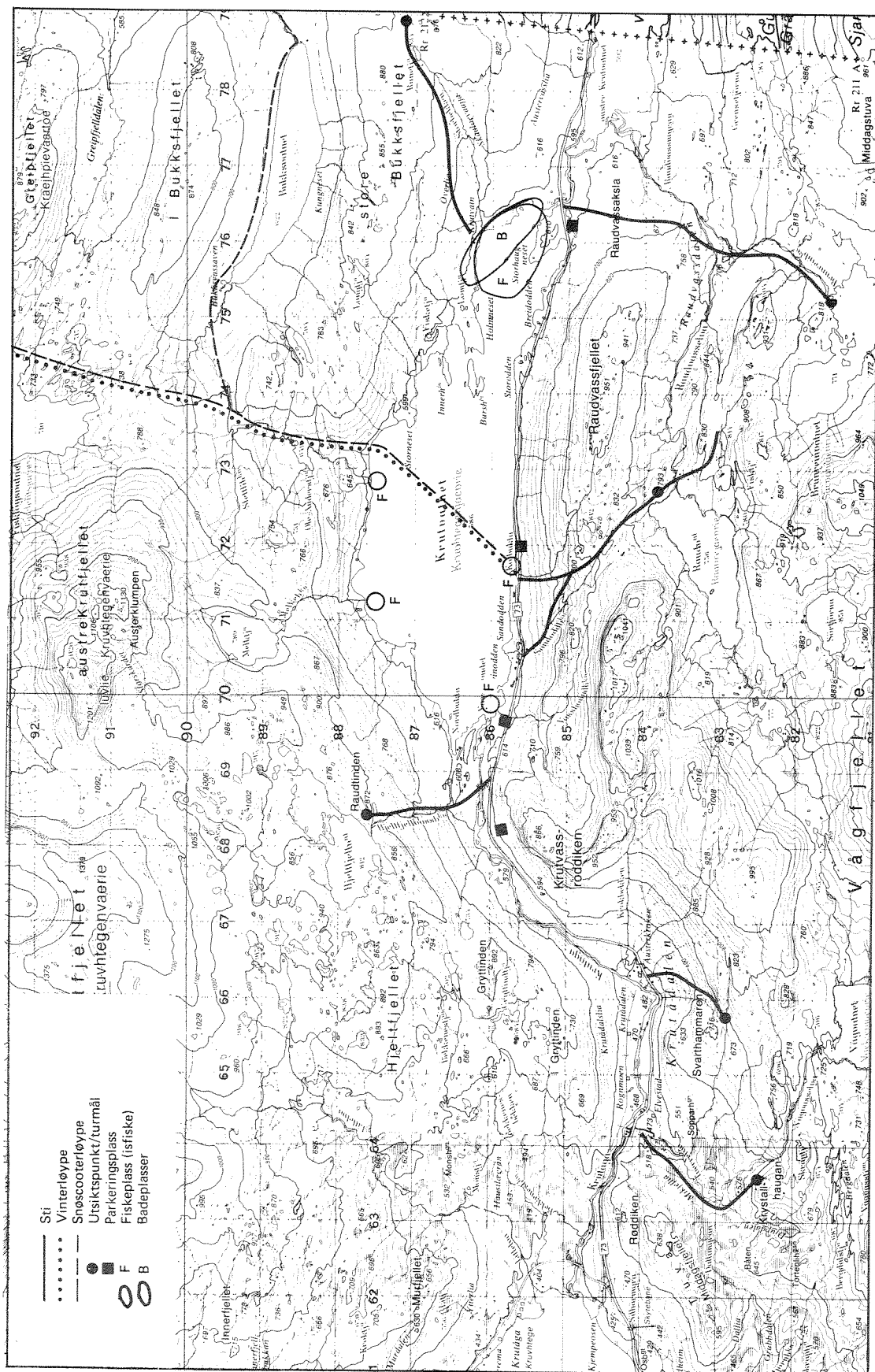
Det fiskes en del i vannene sør for Krutvatnet, bl.a. i Raudvatnet. Disse ligger i noe avstand fra bilvei og er dermed mindre tilgjengelig enn Krutvatnet. Dette medfører at disse vannene gjerne brukes av en noe annen brukergruppe.

### Jakt

Krutfjellområdet er et av de mest brukte områdene mhp. jakt i regionen Hattfjelldal-Grane-Vefsn. Området ligger rett nord for Krutvatnet. Nedbørfeltet inneholder deler av jaktområdene og grenser tett opptil resten. Også sør for Krutåga/Krutvatnet, opp mot Vågfjell jaktes det en del. De siste årene har jegerantallet de 10 første dager av småviltjakten på Krutfjell småviltvall vært 50- 70 jegere, på Vågvassfjell ca. 50. Liene rundt Krutvatnet er mye benyttet til rypejakt, særlig vinterstid. I tillegg til småvilt og rype, jaktes det også en del på elg og skogsfugl.

Staten er grunneier for de klart største delene av nedbørfeltet. Bare

Figur 5.1 Dagens bruk



mindre arealer rundt gårdene langsmed Krutåga er privateide. Det finnes ingen private jaktretter. Statens skoger utsteder jaktkort for området.

En avtale mellom Krutfjellet beitelag og Statens skoger om sauebeite nordfor utløpet av Krutåga kan ha påvirket beitemulighetene for viltet. Sauebeitet startet for 4-5 år siden og har i dag ca. 2-3000 sau. Konesesjonen gjelder for 10 år med opptil 8000 sau.

### Fotturer

Deler av nedbørfeltet er yndede turmål. Området sør for Krutvatnet er mest bruk om sommeren, mens området nordenfor vannet er mer brukt vinterstid. Det går da en skiløype fra Hattfjelldal jakt og fiskelags hytte tvers over vannet og opp åsen midt på nordsiden av vannet i retning Fiskeløysevatn og Bukksvatnet. Krutvatnområdet er særlig populært i påsken.

Til tross for kort avstand til Rv 73, gir turer til Raudvatn og Brunreinklumpen opplevelse av urørt fjellområde. Fra Krutvatnet starter en sti mot Raudvatnet fra Vefsn jeger og fiskeriforenings hytte. Man kan også starte fra parkeringsplassen ved Hattfjelldal jakt og fiskelags hytte og gå mer rett opp åssiden der man kommer inn på den andre stien. Fra Raudvatn går det en sti videre inn mot Brunreinvatnet. Herfra går det sti til parkeringsplassen ved Krutvatnets østside. Ingen av stiene er oppmerket.

Av andre stier i området kan nevnes en som går fra østenden av Krutvatnet, nordøstover oppover mot Bukksfjellet og videre inn i Sverige. Rett nedenfor utløpet av Krutåga fra Krutvatnet fører en hengebro over elven. Herfra går det sti nordover langs med Tverrbekken (Hjeltfjellvassbekken) opp til Tverrvatn (Hjeltfjellvatn). En annen sti går fra Austerkroken sydover forbi Svarthammaren og videre i retning Vågvatnet.

Ca. 2 km. fra utløpet av Krutåga og ca. 2 km. sør for elven ligger et gammelt krystallbrudd, Krystallhaugen. Det går sti opp rett nedenfor Elvestad gård. Bruddet er en del besøkt av turister.

Det foregår organiserte turer fra svensk side med utgangspunkt i Tärnaby inn i området. Disse er for en stor del botaniseringsturer opp mot området rundt Tverrvatn (Hjeltfjellvatn).

Av turmål utenfor nedbørfeltet kan spesielt nevnes Hatten og

Kjerringtind som begge er fine utsiktspunkter.

### Børsanking

Generelt sett er nedbørfeltet et godt bærrområde. På nordsiden av Krutvatnet er det bra med multer. I tillegg til lokalbefolkningen kommer også en del folk fra Grane og Mosjøen hit for å sanke bær.

### Bading

Pga. generelt lav vanntemperatur selv midtsommers, er badeaktiviteten forholdsvis liten. Det meste av badingen skjer dog i østenden av Krutvatnet der dybdeforholdene er mest gunstig m.h.t. temperaturen. Her er det også egnede sandstrender.



Foto 7. Nordøstenden av Krutvatnet har gode bademuligheter.

### Snøscooterløype

En scooterløype følger i store trekk skiløypen fra Hattfjelldal jakt og fiskelags hytte ved sørsiden av Krutvatnet, over vannet og opp åsen i nord og videre innover fjellet. Enkelte år har løypen gått rundt østenden av vannet, langs med nordsiden og så tatt av norover, oppover åsen i det samme sporet.

### Rasting

Det finnes ikke konkrete tall for omfanget av rasting langs med Rv 73. Vi må likevel anta at dette skjer i et visst omfang pga. områdets attraktivitet, synopplevelse og mulighet for å kombinere rastingen med friluftsliv.

### Camping

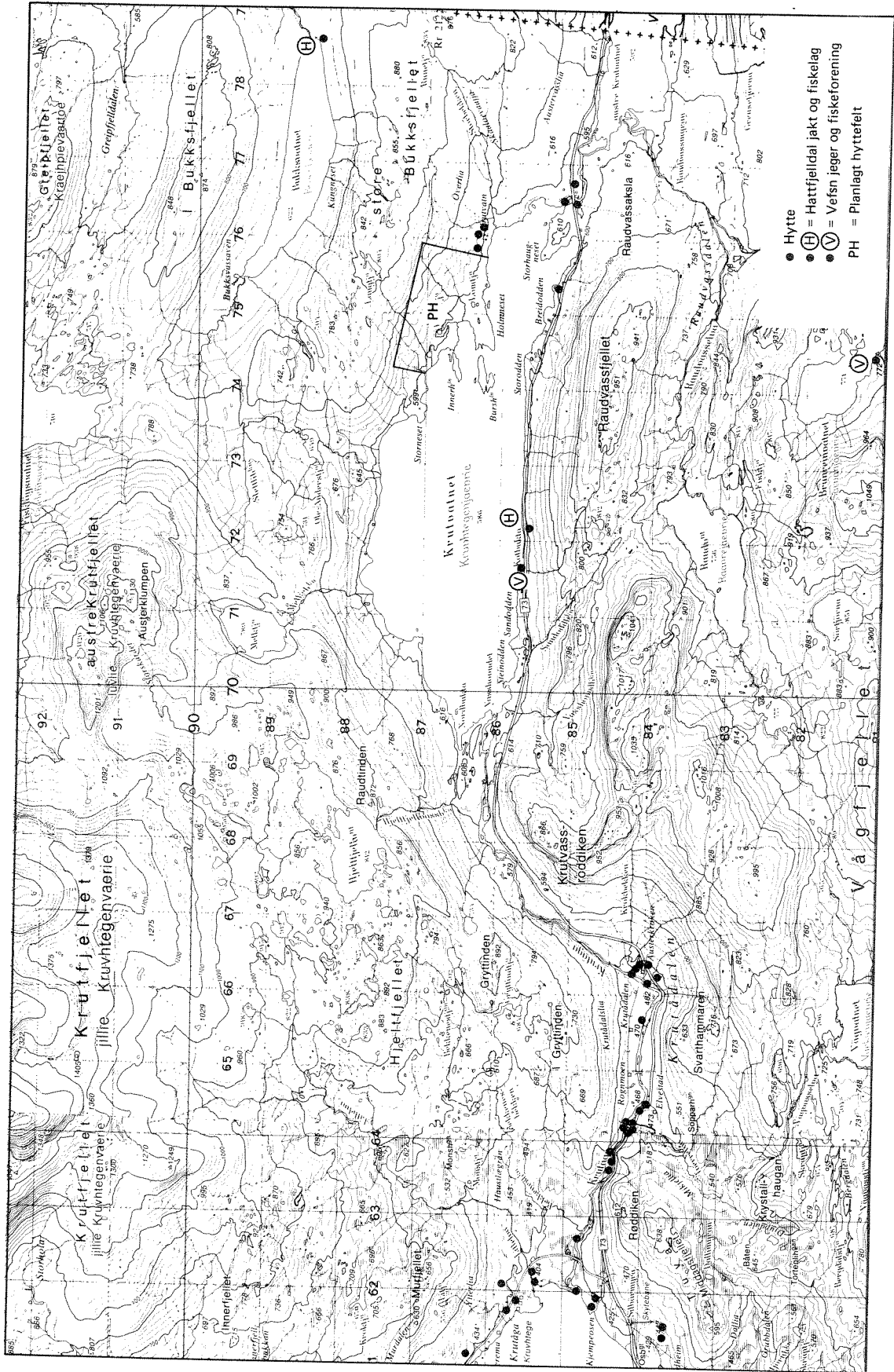
Det finnes ikke campingplasser i nedbørfeltet. Det foregår likevel en del camping langsmed ved Rv 73, særlig på parkerings- og rasteplasser. Campingen er stort sett lokalisert langs med Krutvatnet der østenden er mest populær. Særlig om vinteren, med påsken som høysesong, er det oppstilt mange campingvogner langsmed vannet.

### Hyttebebyggelse

I nedbørfeltet finnes totalt 28 hytter. Av disse ligger 18 stykker langs med Krutåga, vesentlig konsentrert til hyttefelt ved gårdene Elvestad og Austerkroken. Nedtil Krutvatnet ligger 9 hytter hvorav Hattfjelldal jakt og fiskelag og Vefsn jeger og fiskeriforening har en hver. To av hyttene er å regne som naust. Rett ved østenden av vannet ligger den gamle tollstasjonen, som i dag fungerer som hytter (2 stk.). Enkelte av hyttene er eid av bedrifter i regionen og brukes av de ansatte. Vefsn jeger og fiskeriforening har også en hytte ved Brunreinklumpen lenger syd i nedbørfeltet. I tillegg til hyttene ligger en nedlagt fjellstue ved østenden av Krutvatnet.

Hattfjelldal jakt og fiskelag har en av sine fem hytter innenfor nedslagsfeltet. Hytten ligger ved Krutvatnets sydside, litt vestenfor midten, helt ned til vannet. Rv 73 går ca. 50 meter bak hytten. Parkeringsplass ligger innen et par hundre meter. Hytten ved Krutvatnet er jakt og fiskelagets klart minst brukte hytte, noe som kan skyldes at hytten er forholdsvis liten og ikke i så god stand som enkelte av de andre hyttene. Vefsn jeger og fiskeriforenings hytte ved Krutvatnet ligger ca. en km. vest for Hattfjelldal jakt og fiskelag sin hytte. Denne hytten er den klart mest brukte av de tre hyttene til jakt og fiskelagene. Årsaken kan være kombinasjonen av god størrelse og god tilgjengelighet.

Figur 5.2 Eksisterende og planlagt hyttebebyggelse



Tallene i tabell 5.3 er basert på data over antall døgn jakt og fiskelagenes hytter har vært i bruk pr. år og et anslag om at det i gjennomsnitt er 3 personer pr. bruksdøgn.

Tabell 5.3 Overnattinger ved jakt og fiskelagenes hytter

Antall overnattinger	År			
	1984	1985	1986	1987
Hattfjelldal jakt og fiskelags hytte ved Krutvatnet	66	42	54	57
Vefsn jeger og fiskeri forenings hytte ved Krutvatnet	194	216	184	210
Vefsn jeger og fiskeri forenings hytte ved Brunreinklumpen	47	38	56	52

#### Bruk av turistbedrifter utenfor nedbørfeltet

Omfanget av bruken av turistbedrifter i tettstedet Hattfjelldal og generelt i regionen i nærheten av Krutvatnet, gir opplysninger om potensiell bruk av Krutvatnetområdet til friluftsliv. Bl.a. er vegen forbi Krutvatnet en del av en rundtur fra Mo i Rapa (E 79), til Tärnaby og tilbake til Hattfjelldal (Rv 73).

I dag finnes det tre overnattingsmuligheter sommerstid i tettstedet Hattfjelldal. En NAF campingplass holder åpent juni, juli og ut til siste halvdel av august og har 6 motellrom og en hytte. Slettbakken camping har 14 utleiehytter med sesong juni-august. I tillegg er det 5 utleiehytter som eies av Hotellbygget Hattfjelldal A/S.

Rett inntil Rv 73 ved Grubben, i sørøstenden av Røssåga, finnes en utleiehytte.

Tabell 5.4 Overnattinger ved turistbedrifter utenfor nedbørfeltet

Gjestedøgn i 1988	Sommeren	Vinteren	Totalt
NAF Camping	450		450
Slettbakken Camping	125		125
Hotellbygget Hattfjelldal A/S	- <sup>1</sup>		- <sup>1</sup>
Grubben	30		30

1) Data har ikke vært mulig å fremskaffe.

Ved Slettbakken har det vært en nedgang i overnattingstallet de senere årene, mens det ved både ved NAF Camping og ved Grubben har vært stabilt besøkt. NAF Camping hadde en liten økning i 1988. De besøkende kommer fra hele landet.

Av serveringstilbud finnes det i tettstedet Hattfjelldal et konditori, en kafé og et gatekjøkken.

#### 5.4 Regional situasjon

I Kap. 3 er det gitt en regional oversikt over muligheter for å drive friluftsliv. Ut fra opplysningene der må konklusjonen være at det finnes flere alternative områder for friluftsliv hvis Krutvatnet utbygges. Krutvatnet kombinerer dog både god tilgjengelighet og et klart preg av høyfjell. Få andre områder har en denne kombinasjonen av områdeegenskaper.

Noen av disse alternative områdene er til en viss grad berørt av vannkraftutbygging allerede og det vil kunne bety en vesentlig verdiforringelse av alternativmulighetene om det blir en omfattende utbygging av Vefsna.



## 6. VERDIVURDERINGER

Dette kapittelet gir en verdivurdering av av området ut fra en fire-delt skala utarbeidet i forbindelse med Samlet Plan (vedlegg 2). Vurderingene gjøres med bakgrunn i registreringene i Kap. 5. Verdivurderingene er basert på de fire verdimålene som analysen er inndelt i:

landskap og opplevelsesmuligheter  
egnethet  
dagens bruk  
regional situasjon.

Vurderingene av hver av de fire verdimålene blir gjort etter en firedelt skala (se Vedlegg 1).

### 6.1 Vurderingsgrunnlag

Opplevelsesmulighetene er middels store i området (landskapsklasse B). Nedbørfeltet synes å representere en vanlig naturtype i regionen (Presterud og Faugli 1985 og Sjulsen 1987/88). Vekslingen i landskaps-typer langs med vassdraget gir likevel området et visst særpreg. I de øvre deler rundt Krutvatnet har terrenget karakter av høyfjell. Skog-grensen går i et belte 50- 150 meter over vannet. Veksling mellom fat-tig/manglende og høyproduktiv vegetasjon gjør området kontrastrikt. Fra Krutvatnet renner Krutåga vekselvis i stryk og i roligere partier ned mot Røssvatnet. Landskapsbildet er her mer homogent. På elveslet-ten midtveis ned i hovedvassdraget er kulturlandskap dominerende for synsopplevelsen. I åssidene rundt renner flere bekker og mindre elver i stryk og små fossefall ned til hovedvassdraget. Særlig Tverrbekken er av betydning for landskapsopplevelsen, men også Bekkenesbekken og Lilleelv er av betydning. I litt avstand, sørover og nordover fra Krutvatnet, gir landskapet raskt inntrykk av urørt natur.

Området er godt egnet for tradisjonelt friluftliv og andre utendørs-aktiviteter. Området har god tilgjengelighet ved at Rv 73 går tvers igjennom Krutågas nedbørfelt. For bl.a. småbarnsfamilier og pensjonis-ter er dette av stor betydning. Riksveien er helårsvei. Krutvatnet og flere andre vann i nedbørfeltet har gode fiskebestander. Området har også gode viltbestander. Vinterstid er selve Krutvatnet egnet som adkomst og ferdselsvei i forbindelse med jakten. En del umerkede stier fører inn i området fra ulike utgangspunkter langs riksveien. Området er godt egnet for fotturer og skiturer. Det er mye bær i området. Ned-børfeltet egner seg ikke spesielt for moderne friluftaktiviteter. Den gode tilgjengeligheten gjør området godt egnet til "andre utendørsak-

tiviteter" som hytteliv og bilturisme i kombinasjon med f.eks. fiske eller børsanking. Lite utbygd servicetilbud reduserer egnetheten for aktiviteter som krever større grad av tilrettelegging.

Bruken av området er middels stor. Vesentlige deler av aktiviteten foregår i direkte tilknytning til hovedvassdraget, særlig Krutvatnet. Bruken er av lokal, tildels regional karakter. Områdets betydning for det tradisjonelle friluftslivet er særlig knyttet til jakt og fiske. Både sommer og vinter foregår et utstrakt fiske i Krutvatnet. Særlig er isfiske populært. Sommerstid er garn mest brukt, men også stang brukes. Også i vannene sør i området fiskes det en del, bl.a. i Raudvatn. I Krutåga drives det i dag lite fiske. Krutfjellområdet er et viktig jaktområde. Krutfjellet er et av områdene i kommunen som får tildelt flest jaktkort. Nedbørfeltet innebefatter deler av de mest brukte jaktområdene i regionen Hattfjelldal-Grane-Vefsn. Det jaktes bl.a. på elg, småvilt og rype. Deler av nedbørfeltet er yndede turmål. Om vinteren er området nordenfor Krutvatnet mest populært. En skiløype går da fra sørsiden av vatnet, over isen, til nordsiden og opp åssiden innover fjellet. En snøscooterløype følger i store trekk skiløypen. Området sør for Krutvatnet, mot Raudvatn og Brunreinklumpen, er særlig brukt sommerstid. Det foregår en del børsanking. Badeaktiviteten er forholdsvis liten pga. lave vanntemperaturer. Aktiviteten ved Krutvatnet synes å være størst ved østenden og tildels sørsiden, både om vinteren og sommeren.

Det foregår en viss grad av camping, gjerne på rasteplassene langs med Rv 73. Langs med riksveien er det også noe rasting. Det finnes totalt 27 hytter i nedbørfeltet. 18 ligger langs med Krutåga og 8 av dem rundt Krutvatnet. Jakt og fiskelag har tre hytter i området. Innenfor nedbørfeltet finnes det ingen turistbedrifter eller servicetilbud utover dette.

Alternative områder for friluftsliv og andre utendørsaktiviteter er mange i regionen. Det finnes flere alternative friluftsområder både lokalt og regionalt. Ingen av disse områdene kan dog tilfredsstillende et ønske om både god tilgjengelighet og høyfjellspreg. En del av de alternative områdene er noe påvirket av vannkraftutbygging fra tidligere av. Vefсна store nedbørfelt utgjør en særlig viktig del av fritidspotensialet i regionen. Dersom en full utbygging blir gjennomført her, kan dette bety en vesentlig reduksjon i mulighetene for å drive friluftsliv i områder som ikke er påvirket av vannkraftutbygging. I såfall vil Krutågas verdi for friluftslivet øke i betydelig grad.

## 6.2 Konklusjon

Sammenfatning av verdigrunnlaget gir følgende resultat:

- Opplevelsesmulighetene er middels store i området.
- Området er godt egnet for tradisjonelt friluftsliv og middels godt egnet for andre utendørsaktiviteter.
- Bruken av området er middels stor.
- Alternative områder for friluftsliv og andre utendørsaktiviteter er flere i regionen.

Konklusjonen må da bli at Krutågaområdet med hensyn til utøvelse av tradisjonelt friluftsliv og andre utendørsaktiviteter har middels stor verdi.

Verdiklassifisering:

Tradisjonelt friluftsliv	:	**	,	Middels stor verdi
Moderne friluftsliv	:	-		1)
Andre utendørsaktiviteter	:	**	,	Middels stor verdi

1) Moderne friluftsliv er ikke relevant for området.

## 7. KONSEKVENSER AV UTBYGGINGEN

Konsekvensvurderingene tar særlig utgangspunkt i Kap. 6 Verdivurderinger. Konsekvensklassifiseringen avgjøres i forhold til kriterieoppsettet som ble utarbeidet i forbindelse med Samlet Plan (se Vedlegg 3). Utbyggingsplanene er presentert i Kap. 2.

### 7.1 Vurderingsgrunnlag

#### Landskap/opplevelsesverdier

Reguleringen av Krutvatnet med 14,5 m, som innebærer tørrlegging av opptil ca. 40 % av overflatearealet, er trolig det største enkeltinngrep i nedbørfeltet. Krutvatnet er det sentrale landskapselement i området og inngrepet får derfor særlig negativ innvirkning på opplevelsesverdiene. Virkningene er imidlertid noe avhengig av hvor raskt magasinet fylles i løpet av våren/sommeren.

Ifølge planene vil det ikke bli satt krav til minstevannføring i Krutåga. En av de større sidebekkene, Tverrbekken vil også bli tatt inn i tilløpstunnelen. Krutåga vil derfor bli tørrlagt deler av året. Tverrbekken vil forbli relativt inntakt som landskapselement da inntaket skjer langt nede i elven like før utløpet i Krutåga. Bekkenesbekken og Lilleelv vil imidlertid bli sterkt redusert etter utbyggingen. Dette



Foto 8. Lilleelv nedenfor inntaksstedet

gjelder også to mindre bekker som tas inn i tilløpstunnelen i det ene utbyggingsalternativet. Sør for Elvestad gård, der Vågvasselva renner ut i Krutåga, vil Krutåga bli tilført en viss vannmengde slik at konsekvensene av utbyggingen blir noe mindre i de nedre delene.

De planlagte anleggsveiene til vestenden av Krutvatnet og til kraftstasjonsområdet representerer inngrep i landskapet, men vil neppe medføre drastiske endringer i landskapsbildet. Veiene vil ikke endre/bedre adkomstmulighetene i særlig grad. Planlagte tipper kan trolig innpasses i terrenget, slik at de negative virkninger for landskap og opplevelsesverdier ikke blir vesentlige.

Kraftlinjen fra kraftstasjonen til lukehuset ved Krutvatnet vil bli lett synlig i dalen og øke inntrykket av teknisk påvirkning i området.

De fleste større landskapsinngrep skjer i de sentrale bruksområdene (interesseområdene for friluftslivet) og medfører dermed reduksjon av mangfold og opplevelsesverdier. De høyereliggende og mer perifere delene av nedbørfeltet vil bare i liten grad bli berørt av utbyggingen. For de fleste friluftslivsutøverne/brukerne skjer imidlertid adkomsten til disse områdene via hoveddalføret langs Krutåga og Krutvatnet.

### Egnethet/bruk

Reguleringene vil sannsynligvis få en negativ innvirkning på ørretbestanden i Krutvatnet. Krutåga som fiskeelv/gyteelv går tapt (Heggberget et al. 1979).

Vanskelige og utrygge isforhold om vinteren pga. reguleringene av Krutvatnet vil være til hinder for utøvelse av isfiske. Fiske i andre vann i nedbørfeltet kan opprettholdes på samme nivå.

For viltbestanden vil utbyggingen neppe ha store konsekvenser, men oppbrudt is i reguleringssonen kan ha en viss barriere-effekt for trekk/ferdsel. Jakt foregår hovedsakelig i høstmånedene da magasinet har høy vannstand.

Bærsanking vil ikke bli direkte berørt, men de best egnede områdene ligger i nær tilknytning til Krutvatnet. Også bærsanking vil skje på en tid av året da magasinet har høy vannstand.

Hytteliv, camping og rasting er aktiviteter som foregår i tilknytning

til Krutvatnet og Krutåga. De fleste hyttene er lokalisert ved elven eller vannet. Med de foreslåtte reguleringer vil området generelt bli mindre attraktivt for hyttebruk og videre hyttebygging, camping og rasting.

Utbyggingen kan medføre at Krutvatnområdet blir mindre attraktivt som mål for bilturisme, men vil neppe ha noe å si for gjennomgangstrafikken. Det finnes ingen turistanlegg i området som idag er i drift, eller konkrete planer for dette.

Bading i vatnet og i elva foregår bare i svært begrenset omfang. Reguleringsonene vil medføre at de eksisterende badeplassene blir mindre attraktive, bl.a. pga. erosjon og endringer i strandsonen.

Opphold og ferdsel på vannet vinterstid må antas å bli svært begrenset pga. den fare dette vil innebære med usikre isforhold. Ferdselen over vannet, skiløyper og snøscooterløyper, vil bli vanskeliggjort, noe som vil forverre adkomstmuligheten til nordsiden av vannet.

### Regional situasjon

For den regionale situasjon for friluftslivet vil en utbygging av Krutvatnet innebære at ingen områder vil kunne tilfredsstille et ønske om både høyfjell og god tilgjengelighet. Enkelte av de alternative områdene er i dag berørt av vannkraftutbygginger. Likevel vil de alternative områder tilsammen kunne dekke de fleste behov innenfor friluftslivet.

En full utbygging av Vefsna vil spesielt medvirke til å redusere friluftspotensialet regionalt. I en slik situasjon vil en utbygging av Krutvatnet få betydelig større konsekvenser for de regionale friluftsinteresser.

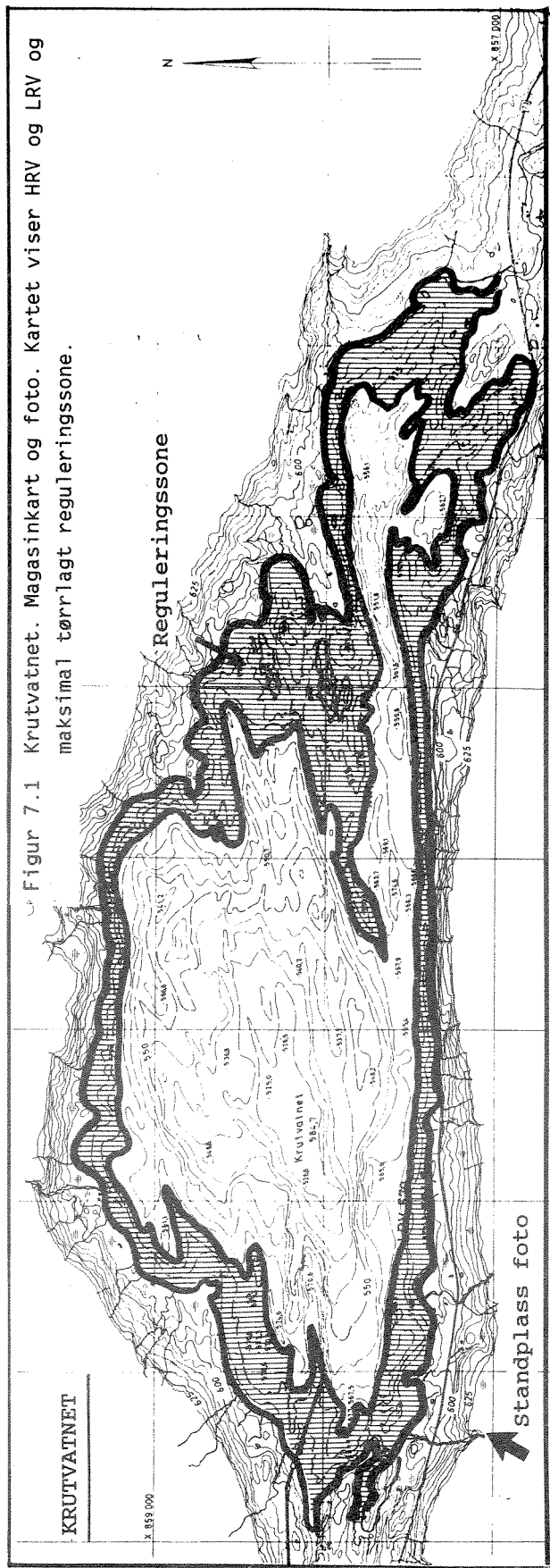
## **7.2 Konklusjon**

Inngrepene gjør at mangfoldet og opplevelsesverdien i de sentrale og mest brukte delene av nedbørfeltet blir redusert.

Egnetheten vil bli redusert vesentlig særlig pga. tørrlegging av arealer rundt Krutvatnet og sterkt redusert vannføring i Krutåga.

De planlagte inngrepene vil virke negativt inn på dagens bruk selv om denne må karakteriseres som relativt moderat. Særlig gjelder dette for fisket, både sommer og vinter, og for ferdsel med ski/snøscooter over

Figur 7.1 Krutvatnet. Magasinkart og foto. Kartet viser HRV og LRV og maksimal tørrlagt reguleringsone.



Krutvatnet vinterstid. Eksisterende og planlagt hyttebebyggelse langs Krutåga og Krutvatnet blir indirekte berørt gjennom utbyggingen. Det samme gjelder for bilturisme/rasting langs Rv 73 og Krutvatnet/Krutåga. Aktiviteter andre steder i nedbørsfeltet kan stort sett drives som før.

Dersom Krutåga bygges ut etter planene medfører dette et ressursmessig tap for friluftslivet lokalt og til dels regionalt, men det finnes alternative områder som vil dekke de fleste behov for utøvelse av friluftsliv innen regionen.

Planlagte anleggsveier vil ikke øke adkomstmulighetene til området i særlig grad. Positive effekter av utbyggingen for friluftsjnteressene er ikke påvist.

Konsekvensklassifisering:

Tradisjonelt friluftsliv	:	-3, store negative konsekvenser
Moderne friluftsliv	:	- 1)
Andre utendørsaktiviteter	:	-3, store negative konsekvenser

<sup>1)</sup> Moderne friluftsliv er ikke relevant for området.



## 8. AVBØTENDE TILTAK

Avbøtende tiltak for å begrense skadevirkningene av utbyggingen er særlig aktuelt i de områdene der konsekvensene for friluftsliv og andre utendørsaktiviteter blir størst.

For Krutvatnet er det av betydning at magasinet fylles så raskt som mulig etter nedtapping, slik at de negative effektene på landskapsbildet blir minst mulig i sommer- og høstmånedene da hovedtyngden av friluftslivet finner sted.

Planlagte landskapsinngrep ved vestenden av Krutvatnet bør utføres særlig skånsomt, da sår i terrenget vil være lett synlig fra områdene omkring. Steintippene kan plasseres slik at de blir minst mulig synlig fra Rv 73, eller evt. brukes til utbedring av veien. Dersom de plasseres i terrenget bør de innpasses i landskapet og evt. beplantes.

Av tiltak i Krutåga ville særlig en minstevannføring fra Krutvatnet avhjelpe de negative effektene, spesielt for landskap og opplevelsesverdier i de øvre deler av vassdraget, som bl.a. brukes endel i forbindelse med bilturisme og tilhørende aktiviteter langs riksveien.



Foto 9. Elvestad nedenfor utløpet av Vågvasselva. Hytter langsmed elva. Her kan det være aktuelt å bygge terskler.

Fra Elvestad, ned mot Røssvatn, etter Vågvasselvas utløp i Krutåga, kan det være aktuelt å opprettholde et naturlig vannspeil ved hjelp av terskelbygging. Her er flere åpne elvepartier som er godt synlig fra veien. Dette vil også kunne minske noe av effekten på eksisterende fritidsbebyggelse nedenfor Elvestad.

I anleggsperioden kan det oppstå støyproblemer m.v. som kan være uheldig, spesielt for jaktinteressene. Mulige tiltak bør eventuelt drøftes nærmere med de berørte forvaltningorganer og interesseorganisasjoner.

Forøvrig forutsettes vanlig landskapspleie og opprydding etter anleggsarbeidet.

## LITTERATURLISTE

- Aune E.I., Hattelid, S.Aa., Kjærem, O., 1980: Botaniske undersøkelser i Eiterådalen, Vefsn og ved Krutvatnet, Hattfjelldal.  
Kongelige Norske Vidensk. Selsk. Mus. Rap.Bot.Ser. 1980 4: 1-58.
- Finansdepartementet: St.meld. nr. 71 (1972-73). Langtidsprogrammet.  
Spesialanalyse nr. 6. Friluftsliv.
- Fylkesrådmannen i Nordland, 1987: Fylkesdelplan for reiselivsnæringen i Nordland.
- Grøner, Ingeniør Chr.F., 1988: Notat om utbyggingsplanene Krutåga kraftverk
- Hattfjelldal kommune: Generalplan for Hattfjelldal kommune.
- Heggberget, T.G., Overrein, Ø., Jensen, A.J., Maartmann, E., Gunnerød, T.B., 1979: Krutågutbyggingen: Vikt og fiskeribiologiske forhold, med en vurdering av utbyggingens virkninger på vilt og ferskvannsfisk. Direktoratet for vilt og ferskvannsfisk. Reguleringsundersøkelsene i Nordland. Vurderingsrapport nr. 6. 10-1979.Trondheim.
- Horwath og Horwath: Markedsundersøkelse for Hotellbygget Hattfjelldal A/S i forbindelse med evt. nytt hotell i Hattfjelldal.
- Kleven, A., 1986: Friluftsliv i Vestre Krutvatn/ Krutåga-området.  
Hattfjelldal Friluftsnemnd
- Miljøverndepartementet: St.meld. nr. 68 (1980-81).Vern av norsk natur.
- Miljøverndepartementet: St.meld. nr. 63 (1984-85). Samlet plan for vassdrag.
- Miljøverndepartementet, 1984: Samlet plan for vassdrag. Hovedrapport.
- Miljøverndepartementet, 1984: Samlet plan for vassdrag. Fylkesvise prosjekttaler. Nordland.
- Miljøverndepartementet, 1984: Konsekvenser av vannkraftutbygging. K-prosjektet. Saksbehandling og faglig opplegg. Rapport T-589.
- Nordland fylkeskommune: Fylkesplan for Nordland 1988-91
- NOU 1983:41: Verneplan for vassdrag.

- NOU 1983:45: Friluftsliv og vassdragsvern.
- NOU 1986:13: Ny landsplan for nasjonalparker.
- Olje- og energidepartementet: St.prp. nr. 89 (1984-85). Verneplan III for vassdrag.
- Pedersen, P.H., 1976: Bruken av jakt og fangstområdene i Vefsnvassdragets nedslagsfelt i kommunene Grane, Hattfjellidal og Vefsn. Direktoratet for vilt og ferskvannsfisk. Reguleringsundersøkelsene i Nordland. Trondheim.
- Presterud, P., Faugli, P.E., 1985: Naturvitenskaplige verdier og vassdragsvern. Nordland fylke. Det nasjonale kontaktutvalg for vassdragsreguleringer. Rap 6.
- Sjulsen, O.E., 1987/88: Landskapskvaliteter innen Krutågas nedbørfelt. Notat til NVE-Statskraftverkene. Faglig utvalg for naturforvaltning. NAVF-Universitetet i Oslo.
- Statskraftverkene, 1985: Røssågutbyggingen. Krutå kraftverk. Generalplan av april 1985.
- Sørensen, J., 1988: Landskap og friluftsliv. Konsesjonsavgjørende undersøkelser i forbindelse med utbyggingsplanene for Modalsvassdraget og Skjerjo. NIVA-rapp 0-
- Teigland, J., 1975: Friluftsliv og rekreasjon i fjellet. Skrifter 1985:1. Hedmark/Oppland distrikthøgskole.
- Toftdahl, H., 1985: Friluftsliv i Nyset-Steggje. Kontaktutvalget for vassdragsreguleringer. Universitetet i Oslo. Rapp. nr. 85.
- Toftdahl, H., 1986: Friluftsliv og andre utendørsaktiviteter langs vestsidedelvene i Jostedalen. Vassdragsforsk. Program for naturforvaltning. Rapport nr. 90. 1986. Oslo.

**KONTAKTPERSONER**

Erlandsen, Jon  
Heggli, Tore  
Jacobsen, Solveig  
Kleven, Ansgar  
Lorentzen, Per A.  
Pettersen, Magne  
Sagmo, Ståle

Grunneierlag Krutåga  
Innlandsfiskeremden  
Hovedutvalget for kultur  
Hovedutvalget for kultur  
Statens skoger  
Vefsn jeger og fiskeriforening  
Hattfjelldal jakt og fiskelag

## V E D L E G G

- Vedlegg 1: Verdimål - skala for verdivurderinger
- Vedlegg 2: Kriterieoppsett for verdivurderinger
- Vedlegg 3: Kriterieoppsett for konsekvensvurderinger
- Vedlegg 4: Standplass foto

## VEDLEGG 1

### VERDIMÅL - SKALA FOR VERDIVURDERINGER

For hver av de fire verdimålene (jfr. Kap. 1.3) er det satt opp en skala for verdivurderingene. Summen av de enkelte verdivurderingene skal munne ut i en samlet vurdering av områdets verdi for friluftsliv/utendørsaktiviteter.

#### Landskapskvalitet/opplevelse

- Landskapsklasse A      - svært store opplevelsesmuligheter
- Landskapsklasse B/A   - store opplevelsesmuligheter
- Landskapsklasse B     - middels store opplevelsesmuligheter
- Landskapsklasse C     - små opplevelsesmuligheter

#### Egnethet

- Svært godt egnet
- Godt egnet
- Middels godt egnet
- Lite egnet

#### Dagens bruk

- Svært mye brukt
- Mye brukt
- Middels godt egnet
- Lite egnet

#### Regional situasjon

- Svært mange alternative områder i regionen
- Flere alternative områder i regionen
- Noen alternative områder i regionen
- Få eller ingen alternative områder i regionen

## VEDLEGG 2

KRITERIEOPPSETT FOR VERDIVURDERINGER UTARBEIDET I FORBINDELSE MED STORTINGSMELDING NR. 63 (1984-85) OM SAMLET PLAN FOR VASSDRAG.

\*\*\*\* = svært stor verdi  
 \*\*\* = stor verdi  
 \*\* = middels stor verdi  
 \* = liten verdi

---

Område- Karakteristikk  
 verdi

\*\*\*\* Mangfoldet gjør at opplevelsesverdien i landskapet er svært stor, både når det gjelder naturforholdene og eventuelle kulturpregede elementer.

Vassdragsområdet er et av de få gjenværende urørte naturområder hvor regionale, eventuelt nasjonale, friluftsliv-interesser er viktige eller forventes å bli av betydning.

Vassdragsområdet er av en slik størrelse, eller det henger sammen med andre viktige friluftsområder, at variasjonene innen området gir godt grunnlag for ulike typer friluftsliv.

Vassdragsområdet inneholder et av få gjenværende elementer i de store dalførene, f.eks. fossefall, som har stor opplevelsesverdi for friluftsliv- og/eller rekreasjonsinteressene.

Vassdragsområdet alene eller knyttet sammen med andre områder, er av nasjonal/internasjonal verdi.

\*\*\* Mangfoldet og opplevelsesverdiene knyttet til landskapet er av stor betydning for friluftslivsinteressene.

Dagens bruk av området til friluftsliv er særlig stor, og det finnes få alternative områder.

Deler av vassdragsområdet er påvirket av varige inngrep, men disse er av relativt liten betydning for friluftslivs- og rekreasjonsinteressene.

Vassdragsområdet er av særlig stor betydning for det lokale friluftslivet som mangler tilsvarende områder av samme kvalitet.

\*\* Områdets mangfold og opplevelsesverdier er moderate.

Dagens bruk er moderat og er hovedsakelig av lokal, eventuelt regional karakter.

Vassdragsområdet er betydelig påvirket av varige inngrep.

\* Det er ikke knyttet spesielle opplevelsesverdier som er av betydning for friluftslivet til området.

Bruken av området er svært begrenset på lokalt og regionalt nivå.

---

Kilde: Toftdahl 86



### VEDLEGG 3

KRITERIEOPPSETT FOR KONSEKVENSVURDERINGER UTARBEIDET I FORBINDELSE MED STORTINGSMELDING NR. 63 (1984-85) OM SAMLET PLAN FOR VASSDRAG.

Konsekvens- verdi	Kriterier
-4 Meget store negative konsekvenser	<p>Store inngrep gjør at mangfoldet og opplevelsesverdien blir vesentlig redusert.</p> <p>Vassdragsområdet er et av de få gjenværende relativt uberørte friluftsområdene i regionen.</p> <p>Rekreasjonsinteressene blir vesentlig berørt.</p> <p>Det fins ingen alternative friluftslivsområder med tilsvarende kvaliteter innenfor regionen og/eller landsdelen.</p>
-3 Store negative konsekvenser	<p>Inngrepene gjør at mangfoldet og opplevelsesverdien i deler av området blir berørt.</p> <p>Vassdragsområdet er et av de få gjenværende relativt urørte vassdragsområder innenfor regionen, men det finnes alternative områder, selv om disse kan være av mindre verdi.</p> <p>De planlagte inngrepene virker til en viss grad inn på dagens bruk, og det finnes få alternative områder av samme kvalitet.</p>
-2 Middels negative konsekvenser	<p>Det er beskjedne friluftslivsinteresser knyttet til utbyggingsområdet.</p> <p>Inngrepene er av begrenset omfang, slik at opplevelsesverdiene ikke blir vesentlig berørt.</p> <p>Dagens bruk blir bare i noen grad berørt, og det finnes gode alternative områder innenfor region og lokalsamfunn.</p>
-1 Små negative konsekvenser	<p>Vassdragsområdet har liten verdi for friluftslivet. Det inneholder ikke opplevelsesverdier av betydning.</p> <p>Reguleringen virker i liten grad inn på dagens bruk, og det finnes gode, i enkelte tilfeller bedre, alternative områder.</p>
0 Ingen konsekvenser	<p>Friluftslivsinteressene i vassdragsområdet berøres ikke, eller i helt ubetydelig grad.</p>

Kilde: Toftdahl 86

**VEDLEGG 4    STANDPlassER FOTO**  
**NR. REFERANSE TIL FOTO I RAPPORTEN**

